

T.C.
PENDİK KAYMAKAMLIĞI
Pendik İlçe Milli Eğitim Müdürlüğü
AHMET YESEVİ KIZ ANADOLU İMAM HATİP LİSESİ



2019 -2023
STRATEJİK PLAN

Öğretmenler! Yeni nesil sizlerin eseri olacaktır.
Mustafa Kemal ATATÜRK

İSTİKLÂL MARŞI

Korkma, sönmez bu şafaklarda yüzen al sancak
Sönmeden yurdumun üstünde tüten en son ocak.
O benim milletimin yıldızıdır parlayacak!
O benimdir, o benim milletimindir ancak!

Çatma, kurban olayım, çehreni ey nazlı hilal!
Kahraman ırkıma bir gül... ne bu şiddet, bu celâl?
Sana olmaz dökülen kanlarımız sonra helal.
Hakkıdır, Hakk'a tapan milletimin istiklal.

Ben ezelden beridir hür yaşadım, hür yaşarım;
Hangi çılgın bana zincir vuracakmış? Şaşarım!
Kükremiş sel gibiyim, bendimi çiğner, aşarım.
Yırtarım dağları, enginlere sığmam, taşarım.

Garbın âfâkını sarmışsa çelik zırhlı duvar.
Benim iman dolu göğsüm gibi serhaddim var.
Ulusun, korkma! Nasıl böyle bir imânı boğar,
'Medeniyet!' dediğin tek dişi kalmış canavar?

Arkadaş, yurduma alçakları uğratma sakın;
Siper et gövdeni, dursun bu hayâsızca akın.
Doğacaktır sana va'dettiği günler Hakk'ın,
Kim bilir, belki yarın, belki yarından da yakın.

Bastığın yerleri 'toprak' diyerek geçme, tanı!
Düşün altındaki binlerce kefensiz yatanı.
Sen şehid oğlusun, incitme, yazıktır, atanı.
Verme, dünyâları alsan da bu cennet vatanı.

Kim bu cennet vatanın uğruna olmaz ki feda?
Şühedâ fışkıracak toprağı sıksan, şühedâ!
Cânı, cânânı, bütün varımı alsın da Hudâ,
Etmesin tek vatanımdan beni dünyâda cüdâ.

Rûhumun senden İlahî, şudur ancak emeli:
Değmesin ma' bedimin göğsüne nâ-mahrem eli!
Bu ezanlar-ki şehâdetleri dinin temeli-
Ebedî yurdumun üstünde benim inlemeli.

O zaman vecd ile bin secde eder -varsa- taşım.
Her cerîhamdan, İlahî, boşanıp kanlı yaşım;
Fışkırır rûh-ı mücerred gibi yerden na'sım;
O zaman yükselerek arşa değer belki başım!

Dalgalan sen de şafaklar gibi ey şanlı hilâl!
Olsun artık dökülen kanlarımın hepsi helâl.
Ebediyyen sana yok, ırkıma yok izmihlâl;
Hakkıdır, hür yaşamış, bayrağımın hürriyet,

Mehmet Akif ERSOY



Bizlere emanet edilen bu müesseselerde Hakim değil Hadim mantığıyla çalışırken **Allah Korkusu olan ve Ahlak Kaygısı taşıyan** nesiller yetiştirme yolunda sorumluluğumuzun ne kadar büyük ve hesabının ne kadar zor olacağını az çok tahmin edebiliyorum.

Okulda yaptığımız bütün faaliyetlerde temel ilkelerimizden biri ve en önemlisi planlanan işin ya da projenin sadece kâğıt üzerinde kalmamasıdır. Birey olarak yetiştirdiğimiz öğrencilerimize ve onları kazandıracığımız toplumumuza onların olumlu bir katkı sağlayacağına, bir fark, bir farklılık yaratacağına inandığımız bütün çalışmalarda olduğu gibi Toplam Kalite Yönetimine de ciddiyetle sürdürülmektedir.

Okulumuz idare, öğretmen, öğrenci, veli ve bütün personelinin **İMAM HATİP AİLESİ** gibi büyük, dinamik ve güvenilir bir ailenin mensubu oldukları bilinci ve şevkiyle çalışmalarını sonucunda;Okul içi ve dışı etkinlikleri, sosyal faaliyetleri, kazanacakları başarılar ile hedeflerimize varmayı düşündüğümüzden çok daha kısa sürede varabilmek ümidi ve temennisiyle....

Fatih M.DOĞRUTEKİN

Okul Müdürü

PENDİK KAYMAKAMLIĞI
AHMET YESEVİ KIZ ANADOLU İMAM HATİP LİSESİ MÜDÜRLÜĞÜ
2019-2023 STRATEJİK PLAN ÜST KURULU

Millî Eğitim Bakanlığının 16/09/2013 tarihli ve 2013/26 no'lu genelgesi doğrultusunda Stratejik Plan Hazırlama Ekibi tarafından hazırlanan Ahmet Yesevi Kız Anadolu İmam Hatip Lisesi Müdürlüğü 2019-2023 Stratejik Planı incelenerek 26/12/2019 tarihinde Stratejik Plan Üst Kurulunca onaylanmıştır.

Fatih M.DOĞRUTEKİN
Okul Müdürü

Ayşegül AYIK ŞEN
Müdür Yardımcısı

Yasemin KURT
Tarih Öğretmeni

Abdusselam KURT
Okul Aile Birliği Başkanı

Mazhar YILMAZ
Okul Aile Birliği Yönetim
Kurulu Üyesi

ÖN SÖZ

Stratejik Planlama Çalışmaları

Okulumuz, Mevcut Durum Analizini periyodik olarak her yıl gerçekleştirir. Bu analiz yöntemlerini kullanırken DPT Stratejik Planlama Kılavuzu ve MEB Strateji Geliştirme Dairesi Başkanlığı" nca oluşturulan bilimsel çalışmalarından faydalanmaktadır.

Okulumuzun hangi aşamada olduğunu görmek için Proje Hazırlama ve Geliştirme Ekibi'nin katılımı ile yapılan oturumda beyin fırtınası ve grup çalışma tekniği kullanılarak, okulun güçlü ve zayıf yönleri ile fırsat ve tehditleri ortaya konmuş, SWOT ANALİZİ tamamlanmıştır. Bunu izleyen kalite toplantılarında okulun tüm çalışmalarında rehber aldığı ve dayandırdığı yasa, yönetmelik, genelge ve yönergelerin incelendiği mevzuat analizi gerçekleştirilmiştir. Buna göre okulun çalışmalarını kimlerle yürüttüğü, hangi kurum kuruluş ve kişilerle etkileşimde olduğu ve hizmette bulunduğu açıkça ortaya konmuştur. Bu amaçla paydaş analizi gerçekleştirilmiş, bu paydaşlardan hangi ölçüde yararlandığı görülmüş ve önceliklerini saptanmıştır . Okulun bütün süreçlerini daha iyi planlamak ve kontrol etmek amacıyla hukuki, ekonomik, politik, teknolojik ve sosyokültürel öğelerin incelendiği ÇEVRE(PEST) analizi uygulanmıştır. Kurumdaki paydaşların kurum hakkındaki düşünceleri ve beklentilerini öğrenmek amacıyla MEB tarafından geliştirilen Memnuniyet Anketleri, öğrenci, veli, çalışan ve sektör için ayrı ayrı uygulanmış ve sonuçları Proje Hazırlama ve Geliştirme Ekibi toplantısında değerlendirilmiştir. Tüm bu analiz yöntemleri sonucunda okulumuzun vizyon, misyon, ilke ve değerleri oluşturulmuş, tüm süreç ve faaliyetler vizyon, misyonu gerçekleştirmek amacıyla bizlere rehberlik yapacak olan kurumumuzun 5 yıllık stratejik planı doğmuştur.

Durum analizleri Proje Hazırlama ve Geliştirme Ekibi ve Özdeğerlendirme ekibi tarafından her yıl tekrar yapılmakta, değişen ve gelişen durumlar stratejik plan ve süreçlere yansıtılmaktadır. Okulumuz durum analizi ile oluşturulan vizyon, misyon ilke ve değerleri ekibimiz tarafından oluşturulmuş ve her yıl revize edilerek son şekliyle uygulanmaktadır. Mevcut analizimiz sonucunda değişen/gelişen durumlar stratejik plan ve süreçlerin revizyona gitmesini sağlamaktadır. Çıkan sonuçların yayılımı tüm birimlere yayılmaktadır.

Stratejik Planlama Ekibi

İÇİNDEKİLER

İÇİNDEKİLER		SAYFA NO
SUNUŞ		
GİRİŞ		
BİRİNCİ BÖLÜM Ahmet Yesevi Kız Anadolu İmam Hatip Lisesi STRATEJİK PLANLAMA SÜRECİ		
Yasal Çerçeve		
Stratejik Planlama Çalışmaları		
İKİNCİ BÖLÜM: MEVCUT DURUM ANALİZİ		
1.	Tarihsel Gelişim	
2.	Yasal Yükümlülükler	
3.	Faaliyet Alanları, Ürün ve Hizmetler	
4.	Paydaş Analizi	
5.	Kurum İçi Analiz	
	5.1 Örgütsel Yapı	
	5.2 İnsan Kaynakları	
	5.3 Teknolojik Düzey	
	5.4 Mali Kaynaklar	
	5.5 İstatistikî Veriler	
6.	Çevre Analizi	
	6.1 Üst Politika Belgeleri	
7.	GZFT (Güçlü Yönler, Zayıf Yönler, Fırsatlar, Tehditler) Analizi	
8.	TOWS Analizi	
ÜÇÜNCÜ BÖLÜM: GELECEĞE YÖNELİM		
9.	Misyon, Vizyon, Temel Değerler	
10.	Temalar, Amaçlar, Hedefler, Performans Göstergeleri, Faaliyet/Projeler ve Stratejiler	
11.	İzleme, Değerlendirme ve Raporlama	
12.	Eylem Planları	

KISALTMALAR

AB	: Avrupa Birliđi
AFAD	: Afet ve Acil Durum Yönetimi Başkanlığı
AR-GE	: Araştırma – Geliştirme
BİMER	: Başbakanlık İletişim Merkezi
Bkz.	: Bakınız
DPT	: Devlet Planlama Teşkilatı
DynEd	: Dynamic Education (Dinamik Eğitim)
DYS	: Dokuman Yönetim Sistemi
E-okul	: Okul Yönetim Bilgi Sistemi
FATİH	: Fırsatları Artırma ve Teknolojiyi İyileştirme Hareketi
GZFT	: Güçlü, Zayıf, Fırsat, Tehdit
İKB	: İnsan Kaynakları Bölümü
İPKB	: İstanbul Proje Koordinasyon Birimi
İSG	: İş Sağlığı ve Güvenliği
İSTKA	: İstanbul Kalkınma Ajansı
KHK	: Kanun Hükmünde Kararname
KP	: Kalkınma Planı
LYS	: Lisans Yerleştirme Sınavı
Md.	: Madde
MEB	: Millî Eğitim Bakanlığı
MEBBİS	: Millî Eğitim Bakanlığı Bilişim Sistemleri
MEM	: Millî Eğitim Müdürlüğü
MEŞ	: Millî Eğitim Şurası
MTEK	: Mesleki ve Teknik Eğitim Kurumları
MYK	: Mesleki Yeterlilik Kurumu
OÇEM	: Otistik Çocuklar Eğitim Merkezi
ÖDÖP	: Öncelikli Dönüşüm Programları
PEST	: Politik, Ekonomik, Sosyolojik, Teknolojik
PG	: Performans Göstergesi
RAM	: Rehberlik ve Araştırma Merkezi
s.	: Sayfa
SAM	: Stratejik Amaç
SGB	: Strateji Geliştirme Bölümü
SH	: Stratejik Hedef
SHÇEK	: Sosyal Hizmetler ve Çocuk Esirgeme Kurumu
SP	: Stratejik Plan
SPE	: Stratejik Planlama Ekibi
STK	: Sivil Toplum Kuruluşları
SWOT	: Strenghts, Weaknesses, Opportunities, Threats (Güçlü, Zayıf, Fırsat, Tehdit)

TBMM	: Türkiye Büyük Millet Meclisi
LYS	: Lisans Yerleştirme Sınavı
TKY	: Toplam Kalite Yönetimi
TÜBİTAK	: Türkiye Bilimsel ve Teknolojik Araştırma Kurumu
TÜİK	: Türkiye İstatistik Kurumu
UNESCO	: United Nations Educational, Scientific and Cultural Organization (Birleşmiş Milletler Eğitim, Bilim ve Kültür Örgütü)
vb.	: ve benzeri
vs.	: vesaire
YGS	: Yükseköğretime Geçiş Sınavı
YÖK	: Yükseköğretim Kurulu Başkanlığı

TANIMLAR

Bilim Sanat Merkezleri: Okul öncesi, ilköğretim ve ortaöğretim çağındaki üstün yetenekli çocuk/öğrencilerin bireysel yeteneklerinin farkında olmalarını ve kapasitelerini geliştirerek en üst düzeyde kullanmalarını sağlamak üzere eğitim-öğretim hizmeti veren kurumdur.

Bütünleştirici eğitim (kaynaştırma eğitimi): Özel eğitime ihtiyacı olan bireylerin eğitimlerini, destek eğitim hizmetleri de sağlanarak akranlarıyla birlikte resmî veya özel örgün ve yaygın eğitim kurumlarında sürdürmeleri esasına dayanan özel eğitim uygulamalarıdır.

Destek eğitim odası: Okul ve kurumlarda, yetersizliği olmayan akranlarıyla birlikte aynı sınıfta eğitimlerine devam eden özel eğitime ihtiyacı olan öğrenciler ile üstün yetenekli öğrenciler için özel araç-gereçler ile eğitim materyalleri sağlanarak özel eğitim desteği verilmesi amacıyla açılan odaları ifade eder.

Eğitim Bölgeleri: Bir koordinatör müdürün yönetiminde, Millî Eğitim Bakanlığı Eğitim Bölgeleri ve Eğitim Kurulları Yönergesinde belirtilen ölçütlere göre belirlenen ve eğitim hizmetlerinin daha etkin olarak sunulabileceği uygun büyüklükteki bölgeyi ifade eder.

Eğitim ve öğretimden erken ayrılma: Avrupa Topluluğu İstatistik Ofisinin (Eurostat) yayınladığı ve hane halkı araştırmasına göre 18-24 yaş aralığındaki kişilerden en fazla ortaokul mezunu olan ve daha üstü bir eğitim kademesinde kayıtlı olmayanların ilgili çağ nüfusuna oranı olarak ifade edilen göstergedir.

Genel Bütçe: Devlet tüzel kişiliğine dâhil olan ve 5018 sayılı Kanuna ekli (I) sayılı cetvelde yer alan kamu idarelerinin bütçesidir.

Hafif, Orta, Ağır Düzeyde Öğrenme Güçlüğü: Bir çocuğun zekâsı normal ya da normalin üstünde olmasına rağmen dinleme, düşünme, anlama, kendini ifade etme, okuma-yazma veya matematik becerilerinde yaşıtlarına ve zekâsına oranla düşük başarı göstermesidir.

Hesap Verebilirlik: Kendilerine kaynak tahsis edilenlerin ya da yetki verilenlerin bu kaynakları ve yetkileri ne kadar iyi kullandıklarını sergileme sorumluluğunu ifade etmektedir.

İnformel Öğrenme: Bilinçli bir öğrenme sürecine girmeksizin içgüdüler (merak, gözlem) veya ihtiyaçlar sonucunda doğal olarak gerçekleştirilen öğrenme.

Katılımcılık: Vatandaşların karar mekanizmasına ve yönetim sürecine temsil yolu ile ya da doğrudan dahil olmaları.

Kurumsal Aidiyet Duygusu: Kurumun temel değerleri kurum aidiyetinin çekirdeğini oluştururken, kurum çalışanlarının mutluluğu, davranış ve ilişki kurma biçimleri kurum aidiyetinin dışı yansıyan yüzüdür.

Literatür Taraması: Var olan kaynaklar içerisinde belirli bir konunun detaylı biçimde araştırılması ve o konuya ait verilerin sistemli biçimde toplanması sürecidir.

Ortalama eğitim süresi: Birleşmiş Milletler Kalkınma Programının yayınladığı İnsani Gelişme Raporu'nda verilen ve 25 yaş ve üstü kişilerin almış olduğu eğitim sürelerinin ortalaması şeklinde ifade edilen eğitim göstergesini ifade etmektedir.

Öğrenim Çağ: Bu çağ çocuğun 5 yaşını bitirdiği yılın eylül ayı sonunda başlar ve öğretim yılının başlayacağı tarihte 18 yaşını bitirmemiş olma şartı aranır.

Öğretmenlik mesleği genel ve özel alan yeterlilikleri: Öğretmenlik mesleğini etkili ve verimli biçimde yerine getirebilmek için sahip olunması gereken genel bilgi, beceri ve tutumlar ile alanlara özgü olarak sahip olunması gereken bilgi, beceri ve tutumlardır.

Önceki öğrenmelerin tanınması: Bireyin eğitim, iş veya diğer hayat tecrübeleri aracılığıyla hayatlarının bütün dönemlerinde gerçekleştirdikleri öğrenme için yeterlilik belgesine sahibi olmalarına imkân tanıyan bir sistem olup, örgün, yaygın ve/veya serbest öğrenme çerçevesinde elde edilen belgelendirilmemiş öğrenme kazanımlarının belirli bir standart çerçevesinde tanınması sürecidir.

Örgün eğitim dışına çıkma: Ölüm ve yurt dışına çıkma haricindeki nedenlerin herhangi birisine bağlı olarak örgün eğitim kurumlarından ilişik kesilmesi durumunu ifade etmektedir.

Örgün eğitim: Belirli yaş grubundaki ve aynı seviyedeki bireylere, amaca göre hazırlanmış programlarla, okul çatısı altında düzenli olarak yapılan eğitimidir. Örgün eğitim; okul öncesi, ilkökul, ortaokul, ortaöğretim ve yükseköğretim kurumlarını kapsar.

Özel Eğitim Sınıfları: Özel eğitime ihtiyacı olan ve ayrı bir sınıfta eğitim almaları uygun bulunan bireylerin, yetersizliği olmayan akranları ile bir arada eğitim görmeleri amacıyla her tür ve kademedeki resmî ve özel okul ve kurumlarda, özel eğitim hizmetleri kurulunun önerisi doğrultusunda millî eğitim müdürlükleri tarafından açılan özel eğitim sınıflarıdır.

Özel Eğitim ve Rehabilitasyon: Özel eğitim gerektiren bireylerin konuşma ve dil gelişim güçlüğü, ses bozuklukları, zihinsel, fiziksel, duyuşal, sosyal, duygusal veya davranış problemlerini ortadan kaldırmak ya da etkilerini en az seviyeye indirmek, yeteneklerini yeniden en üst seviyeye çıkarmak, temel öz bakım becerilerini ve bağımsız yaşam becerilerini geliştirmek ve topluma uyumlarını sağlamak amacıyla faaliyet gösteren özel öğretim kurumlarıdır.

Özel eğitime ihtiyacı olan bireyler (Özel eğitim gerektiren birey): Çeşitli nedenlerle, bireysel özellikleri ve eğitim yeterlilikleri açısından akranlarından beklenen düzeyden anlamlı farklılık gösteren bireyi ifade eder.

Özel yetenekli bireyler: Zeka, yaratıcılık, sanat, liderlik kapasitesi, motivasyon ve özel akademik alanlarda yaşıtlarına göre daha yüksek düzeyde performans gösteren bireyi ifade eder.

Standart Dosya Planı: Kurum ve kuruluşların iş ve işlemleri sonucunda teşekkül eden belgelerin, sistemli bir şekilde dosyalanmasını sağlamak üzere önceden hazırlanmış konu ve konu numaraları envanteridir.

Stratejik Yönetim: Stratejik yönetim bir organizasyonun hedeflerine ulaşabilmesi için doğru stratejiler geliştirmesini, bu stratejileri etkin bir şekilde uygulamasını ve sonuçlarını değerlendirerek hedefine doğru gidip gitmediğini belirlemesini sağlayan yönetim sürecidir.

Şartlı Nakit Transferi: Ekonomik güçlükler nedeniyle temel sağlık ve eğitim hizmetlerinden yararlanamayan; herhangi bir Sosyal Güvenlik Kurumu'na tabi olmayan ve düzenli bir geliri olmayan nüfusun en yoksul kesimine yönelik şartlı bir yardım programıdır.

Üstün Yetenekli Bireyler: Zekâ, yaratıcılık, sanat, liderlik kapasitesi veya özel akademik alanlarda yaşıtlarına göre yüksek düzeyde performans gösterdiği uzmanlar tarafından belirlenen çocuk/öğrencilerdir.

Yönelme/Yönlendirme: Öğrencilerin, ilgi, istek, yetenek ve kişilik özelliklerini dikkate alarak; olumlu bir benlik kavramı geliştirebilmelerine, seçeneklerden haberdar olmalarına, potansiyellerinin farkında olarak onu geliştirmeye çalışmalarına, bu doğrultuda kararlar alabilmelerine, aldıkları kararların sonuçlarını görebilmelerine ve sorumluluğunu almalarına yönelik bilimsel hizmetlerin düzenli ve sürekli bir biçimde verilmesidir.

Zorunlu eğitim: Dört yıl süreli ve zorunlu ilkökullar ile dört yıl süreli, zorunlu ve farklı programlar arasında tercihe imkân veren ortaokullar ve imam-hatip ortaokullarından oluşan ilköğretim ile ilköğretime dayalı, dört yıllık zorunlu, örgün veya yaygın öğrenim veren genel, mesleki ve teknik öğretim kademelerinden oluşan eğitim sürecini ifade eder.

GİRİŞ

Kamuda harcamaları denetim altına almak ve daha verimli hale getirmek için kamu harcama reformu kapsamında hazırlanan ve 10/12/2003 tarihinde TBMM tarafından kabul edilen 5018 sayılı Kamu Mâli Yönetimi ve Kontrol Kanunu 24/12/2003 tarih ve 25326 sayılı Resmi Gazetede yayımlanmıştır. Bu Kânun ile kamu mali yönetiminde mâli disiplin, hesap verebilirlik ve mali saydamlık hedeflenerek, kamu kaynaklarının etkin, verimli ve tutumlu kullanılmasını sağlamak üzere performans esaslı bütçelemeye geçiş öngörülmüştür.

Bu yeni kamu yönetim anlayışıyla gelecek hedefleri olan, şeffaf, paydaşlarının katılımını esas alan bir anlayış içinde “stratejik yönetim” yaklaşımına geçilmektedir. Stratejik yönetim anlayışı ile birlikte kurumlar geleceğe yönelik daha planlı ve programlı bir bakış açısı geliştirilecektir.

Bu çerçevede hazırlanan okulumuz ikinci stratejik planında öncelikle durum analizi sonrası misyon, vizyon ve ilkeler ortaya konmuştur. Daha sonra ise planın temel çatısını belirleyen; “Eğitim ve Öğretime Erişimin Artırılması”, “Eğitim ve Öğretimde Kalitenin Artırılması”, “Kurumsal Kapasitenin Geliştirilmesi” amaçları çerçevesinde 2019 yılına kadar olan dönemin gelişme eksenlerini yansıtan 6 hedef belirlenmiştir. Çalışmanın sonunda yer alan izleme ve değerlendirme bölümü ile stratejik plan hedeflerinin kurumsal sonuçlara ve çıktılara dönüşüp dönüşmediğinin izlenmesi ve değerlendirilmesine yönelik olarak bir genel çerçeve de verilmektedir.

BÖLÜM I

STRATEJİK PLAN HAZIRLIK SÜRECİ

Stratejik Planlamaya İlişkin Usul ve Esaslar Hakkında Yönetmelik gereği hazırlanan 2013/26 sayılı Genelge ile Millî Eğitim Bakanlığı 2019-2023 Stratejik Planı çalışmaları başlatılmıştır. Genelge ekinde yer alan hazırlık programında il/ilçe milli eğitim müdürlükleri ile okul/kurumların stratejik planlama sürecinde yapılması gerekenler, kurulacak ekip ve kurullar ile sürece ilişkin iş takvimi belirlenmiştir.

il Milli Eğitim Müdürlüğünün 140172 sayı ve 10/01/2014 Tarihli yazısı, ilçe Milli Eğitim Müdürlüğünün 601.01/923 sayı ve 13/01/2014 Tarihli yazıları gereğince Ahmet Yesevi Kız Anadolu İmam Hatip Lisesi 2019-2023 stratejik plan hazırlama süreci başlatılmıştır.

Ahmet Yesevi Kız Anadolu İmam Hatip Lisesi Müdürlüğünün 2019-2023 dönemi stratejik planının hazırlanması sürecinin temel aşamaları Üst Kurul ve Stratejik Plan hazırlama Ekibinin oluşturulması, çalışma takviminin hazırlanması, uygulanacak yöntemlerin ve yapılacak çalışmaların belirlenmesi şeklinde oluşturulmuştur.

Okul Müdürlüğümüz bünyesinde okul müdürünün başkanlığında , 1 müdür yardımcısı 1 öğretmen, 1 Okul Aile Birliği Başkanı ve 1 Okul Aile Birliği Yönetim Kurulu Üyesinden oluşan stratejik plan üst kurulu ve Okul Müdürü başkanlığında 5 öğretmenden oluşan Stratejik Plan Hazırlama Ekibi oluşturulmuştur.

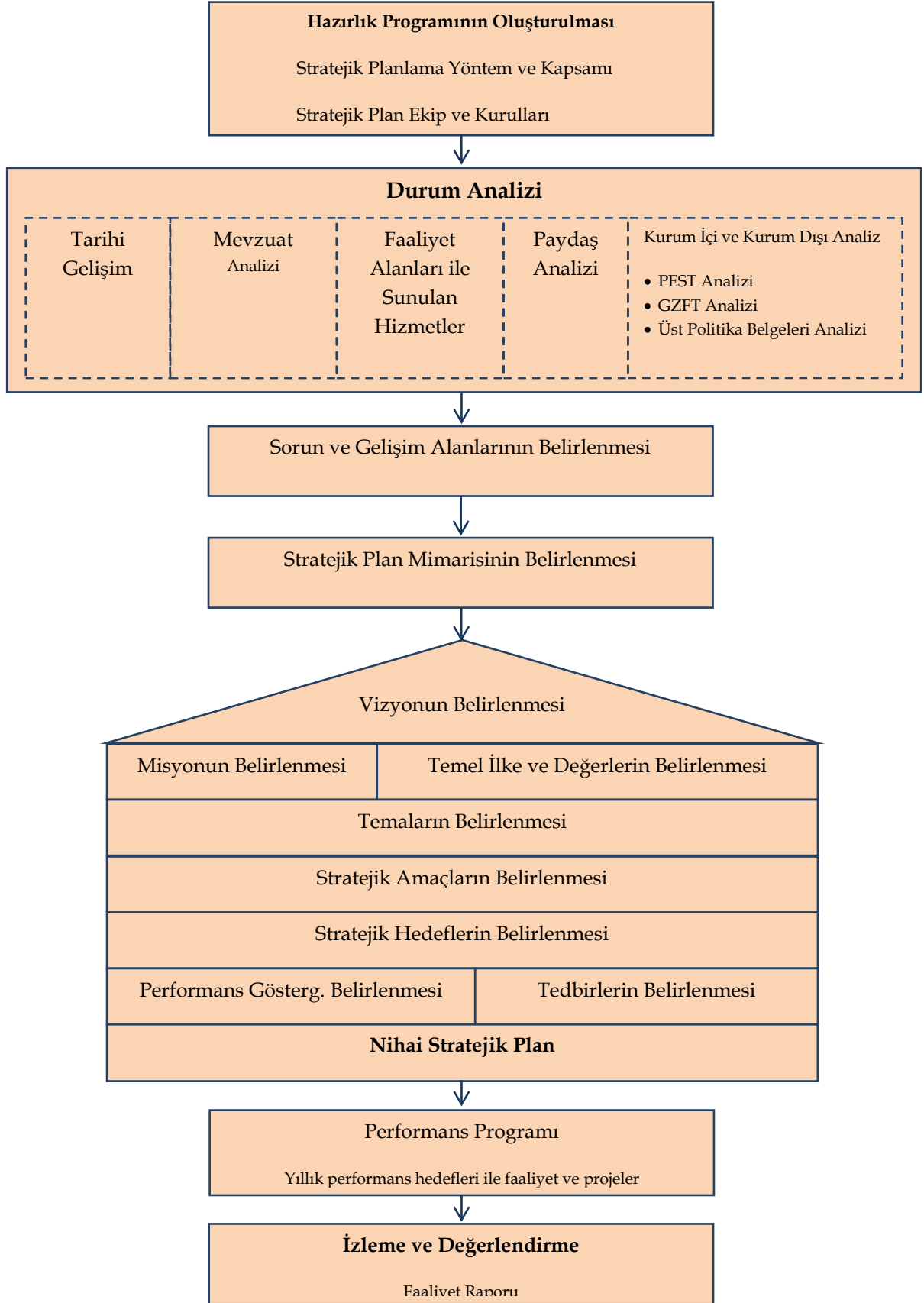
AHMET YESEVİ KIZ ANADOLU İMAM HATİP LİSESİ MÜDÜRLÜĞÜ STRATEJİK PLAN ÜST KURULU		
SIRA NO	ADI SOYADI	GÖREVİ
1	Fatih M.DOĞRUTEKİN	OKUL MÜDÜRÜ
2	Ayşegül AYIK ŞEN	MÜDÜR YARDIMCISI
3	Yasemin KURT	ÖĞRETMEN
4	Abduselam KURT	OKUL AİLE BİRLİĞİ BAŞKANI
5	Mazhar YILMAZ	OKUL AİLE BİRLİĞİ YÖNETİM KURULU ÜYESİ

**AHMET YESEVİ KIZ ANADOLU İMAM HATİP LİSESİ
MÜDÜRLÜĞÜ**

2019-2023 STRATEJİK PLAN HAZIRLAMA EKİBİ

SIRA NO	ADI SOYADI	GÖREVİ
1	Burcu MISIRLI	ÖĞRETMEN
2	Rabia YAŞKABAK	ÖĞRETMEN
3	Tuğba NAKAŞ	ÖĞRETMEN
4	Burcu KARA	ÖĞRETMEN
5	Ceren Aykut DAŞKESEN	ÖĞRETMEN

MEB 2019-2023 Stratejik Planı Hazırlık Programı çerçevesinde Ahmet Yesevi Kız A.İ.H.L. Müdürlüğü olarak “Stratejik Plan Hazırlık Süreci” beş aşamalı olarak yürütülmektedir. Bu aşamalar: Hazırlık Dönemi Çalışmaları ve Hazırlık Programı, Durum Analizi, Geleceğe Yönelim, Maliyetlendirme, İzleme ve Değerlendirme aşamalarından oluşmaktadır.



Şekil 1: Stratejik Planlama Modeli

Tablo 1: Stratejik Plan Hazırlama Süreci Takvimi

Stratejik Planlama Adımları		2019												2020											
		Ocak	Şubat	Mart	Nisan	Mayıs	Haziran	Temmuz	Ağustos	Eylül	Ekim	Kasım	Aralık	Ocak	Şubat	Mart	Nisan	Mayıs	Haziran	Temmuz	Ağustos	Eylül	Ekim	Kasım	Aralık
1	Kurulan Ekip ve Üst Kurulun Bilgilerinin ve Çalışma Planının Başkanlığa Bildirilmesi	■	■																						
2	Ekip ve Kurul Üyelerinin Stratejik Planlama Konusunda Hizmetiçi Eğitimden Geçirilmesi			■																					
3	DURUM ANALİZİ			■	■																				
	Tarihi Gelişim			■	■																				
	Mevzuat Analizi			■	■																				
	Faaliyet Alanları, Ürün ve Hizmetler			■	■																				
	Kurum İçi ve Kurum Dışı Analizler (Paydaş Analizi, Örgütsel Yapı, Teknolojik Düzey, İnsan Kaynakları, Mali Kaynakların Araştırılması, GZFT vb. Analizler)			■	■																				
	Üst Politika Belgeleri			■	■																				
	Gelişim Alanlarının Belirlenmesi			■	■																				
4	İlçe Milli Eğitim Müdürlüğü'nün Değerlendirmesi					■	■	■																	
	GELECEĞE YÖNELİM								■																
	Misyon-Vizyon-Temel İlke ve Değerler									■															
	Temalar														■	■									
	Stratejik Amaçlar															■	■	■							
	Stratejik Hedefler															■	■	■							
	Performans Göstergeleri															■	■	■							
	Stratejiler															■	■	■							
5	Faaliyet ve Projeler														■	■	■								
	MALİYETLENDİRME																	■							
6	İZLEME VE DEĞERLENDİRME																	■							
9	İlçe Milli Eğitim Müdürlüğü'nün Değerlendirmesi																		■						
10	Düzeltilme, Onay ve Yayın																			■	■	■	■	■	

BÖLÜM II

DURUM ANALİZİ

Durum analizi çalışmasında okulumuzun tarihî gelişimi, yasal yükümlülükleri, faaliyet alanları, paydaş analizi, kurum içi analiz ve çevre analizi yapılmıştır.

1. Tarihsel Gelişim

Okulumuz 2014 / 2015 Eğitim Öğretim yılında Pendik Ömer Öztop Anadolu İmam Hatip Lisesi Ek Binası olarak 175 öğrenci ve 14 görevlendirme öğretmenle eğitim ve öğretime başlamış ,Milli Eğitim Bakanlığı Din Öğretimi Genel Müdürlüğünün 05/02/2015 tarihli oluru ile Ahmet Yesevi Kız Anadolu İmam Hatip Lisesi adını alarak müstakil olmuştur.Yeni yapılmış 40 derslikli bir okul binası bölünerek 21 derslik olan kısım İmam Hatip Lisesine ,17 derslik olan kısım ise diğer ortaokula tahsis edilmiştir.

Okulumuza tahsis edilen kısımda 21 derslik ,3 idari oda,1 öğretmenler odası 1 Rehberlik odası ,3 derslikli ana sınıfları ,mutfağı ve yemekhanesi, 1 kütüphane, 1 kantin, , 3 depo, 1 arşiv ,1 lojman ,1 erkek mescidi , 1 kız mescidi ,90 kişilik Konferans Salonu bulunmaktadır.

YASAL YÜKÜMLÜLÜKLER VE MEVZUAT ANALİZİ

Ahmet Yesevi Kız Anadolu İmam Hatip Lisesi Milli Eğitim Bakanlığının taşra teşkilatında yer alan bir kurumdur. Milli Eğitim Bakanlığının taşra teşkilatındaki görevlerin yürütülmesi, devlet politikalarının Pendik İlçe Milli Eğitim Müdürlüğüne bağlı olarak gerçekleştirilmesi müdürlüğümüzün sorumlulukları arasındadır. Ahmet Yesevi Kız Anadolu İmam Hatip Lisesi Müdürlüğü olarak Milli Eğitim Bakanlığı adına üstlendiğimiz sorumluluğu yerine getirilmesinde, kanun, tüzük, yönetmelik, yönerge, genelge ve emirler doğrultusunda hareket edilmektedir.

2. Mevzuat Analizi

Sıra No	Mevzuatın Adı
1	Atama
	<ul style="list-style-type: none">• MEB Norm Kadro Yönetmeliği• MEB Öğretmenlerinin Atama ve Yer Değiştirme Yönetmeliği• MEB Eğitim Kurumları Yöneticilerinin Görevlendirmelerine Dair Yönetmelik
2	Ödül, Sicil ve Disiplin
	<ul style="list-style-type: none">• 657 Sayılı Devlet Memurları Kanunu• Milli Eğitim Bakanığı Disiplin Amirleri Yönetmeliği• MEB Sicil Amirleri Yönetmeliği• MEB Personeline Başarı, Üstün Başarı Belgesi ve Ödül Verilmesine Dair Yönerge
3	Okul Yönetimi
	<ul style="list-style-type: none">• 1739 Sayılı Milli Eğitim Temel Kanunu• 222 Sayılı İlköğretim ve Eğitim Kanunu• 652 Sayılı MEB Teşkilat ve Görevleri Hakkında Kanun Hükmünde Kararname• MEB Ortaöğretim Kurumlar Yönetmeliği

	<ul style="list-style-type: none"> • Okul-Aile Birliđi Yönetmeliđi • MEB Eđitim Bölgeleri ve Eđitim Kurulları Yönergesi • MEB Yönetici ve Öđretmenlerinin Ders ve Ek Ders Saatlerine İlişkin Yönetmelik • Taşınır Mal Yönetmeliđi
4	Eđitim ve Öđretim
	<ul style="list-style-type: none"> • MEB Ortaöđretim Kurumlar Yönetmeliđi • MEB Ortaöđretim ve İlköđretim Kurumları Sosyal Etkinlikler Yönetmeliđi • MEB Eđitim Öđretim Çalışmalarının Planlı Yürütülmesine İlişkin Yönerge • MEB Öđrencileri Destekleme ve Yetiştirme Kursları Yönergesi • MEB Okul Öncesi Eđitim ve İlköđretim Kurumları Çocuk Kulüpleri Yönergesi • Milli Eđitim Bakanlığı Ders Kitapları ve Eđitim Araçları Yönetmeliđi • Öđrencilerin Ders Dışı Eđitim ve Öđretim Faaliyetleri Hakkında Yönetmelik • Okul Sütü Programı Uygulama Esasları Hakkında Karar
5	Mühür, Yazışma, Arşiv
	<ul style="list-style-type: none"> • Resmi Yazışmalarda Uygulanacak Usul ve Esaslar Hakkında Yönetmelik • MEB Evrak Yönergesi • MEB Arşiv Hizmetleri Yönetmeliđi • Resmi Mühür Yönetmeliđi
6	Rehberlik ve Sosyal Etkinlikler
	<ul style="list-style-type: none"> • Rehberlik ve Psikolojik Danışma Hizmetleri Yönetmeliđi

	<ul style="list-style-type: none">• MEB İlköğretim ve Ortaöğretim Sosyal Etkinlikler Yönetmeliği• MEB Bayrak Törenleri Yönergesi• Okul Spor Kulüpleri Yönetmeliği• MEB Okul Kütüphaneleri Standart Yönetmeliği• MEB Okul Kütüphaneleri Yönetmeliği
7	Öğrenci İşleri
	<ul style="list-style-type: none">• Okulöncesi Eğitim ve İlköğretim Kurumları Yönetmeliği• MEB Demokrasi Eğitimi ve Okul Meclisleri Yönergesi• Okul Servis Araçları Hizmet Yönetmeliği
8	Personel İşleri
	<ul style="list-style-type: none">• MEB Personeli izin Yönergesi• Devlet Memurları Tedavi ve Cenaze Giderleri Yönetmeliği• Kamu Kurum ve Kuruluşlarında Çalışan Personelin Kılık Kıyafet Yönetmeliği• Memurların Hastalık Raporlarını Verecek Hekim ve Sağlık Kurulları Hakkında Yönetmelik• Devlet Memurlarının Tedavi Yardımı ve Cenaze Giderleri Yönetmeliği• MEB Personeli Görevde Yükselme ve Unvan Değişikliği Yönetmeliği• Öğretmenlik Kariyer Basamaklarında Yükselme Yönetmeliği
9	İsim ve Tanıtım
	<ul style="list-style-type: none">• MEB Kurum Tanıtım Yönetmeliği• Milli Eğitim Bakanlığına Bağlı Kurumlara Ait Açma, Kapatma ve Ad Verme Yönetmeliği

Yasal Çerçeve

- 1) 5018 yılı Kamu Mali Yönetimi ve Kontrol Kanunu
- 2) Milli Eğitim Bakanlığı Strateji Geliştirme Başkanlığının 2013/26 Nolu Genelgesi
- 3) 11. Kalkınma Planı (2019-2023)
- 4) Yüksek Planlama Kurulu Kararları
- 5) DPT Müsteşarlığı tarafından hazırlanan Kamu İdareleri İçin Stratejik Planlama Kılavuzu
- 6) Maliye Bakanlığı Tarafından Hazırlanan Performans Esaslı Bütçeleme Rehberi
- 7) Kamu İdareleri Faaliyet Raporlarının Düzenlenmesi ile Bu İşlemlere İlişkin Diğer Esas ve Usuller Hakkında Yönetmelik
- 8) 1.Cumhurbaşkanlığı Hükümet Sistemi
- 9) Milli Eğitim Bakanlığı 2019-2023 Stratejik Plan Hazırlık Programı
- 10) İlköğretim Kurumlar Yönetmeliği
- 11) Sosyal Etkinlikler Yönetmeliği
- 12) Öğrencileri Destekleme ve Yetiştirme Kursları Yönergesi

FAALİYET ALANLARI VE SUNULAN HİZMETLER

2019-2023 stratejik plan hazırlık sürecinde okul müdürlüğümüzün faaliyet alanları gruplandırılmıştır. Buna göre okulumuzun faaliyet alanları ile sunulan hizmetleri şu şekildedir:

EĞİTİM ÖĞRETİM FAALİYETLERİ

- ✓ Eğitim hizmetleri
- ✓ Öğrenci başarısının değerlendirilmesi
- ✓ Sınıf geçme işleri
- ✓ Öğrenci davranışlarının değerlendirilmesi
- ✓ Bilimsel araştırmalar
- ✓ Ders kitapları dağıtımı
- ✓ Ders programı hazırlama
- ✓ Öğretmen sınıf dağılımı
- ✓ Müfredata uygun olarak yıllık planların yapılması
- ✓ Öğretimin yürütülmesi
- ✓ Ölçme ve değerlendirme
- ✓ Rehberlik
 - Öğrenci rehberliği

- Konferans ve paneller
- Meslek tanıtım organizasyonları
- Bireysel görüşmeler
- Veli bilgilendirme toplantıları
- Seminerler

SOSYAL, KÜLTÜREL VE SPOR TİF FAALİYETLER

- ✓ Toplum hizmeti çalışmaları
- ✓ Kulüp çalışmaları
- ✓ Sosyal ve Kültürel faaliyetler
- ✓ Geziler
- ✓ Turnuvalar
- ✓ Yarışmalar
- ✓ Paneller
- ✓ Konferanslar
- ✓ Festivaller

YÖNETİM FAALİYETLERİ

- ✓ Öğrenci kayıt, kabul ve devam işleri
- ✓ Karar verme ve planlama
- ✓ Örgütlenme ve koordinasyon
- ✓ Etki ve İletişim
- ✓ Görev dağılımı
- ✓ Ölçme değerlendirme
- ✓ Destek kuruluşları koordinasyonu
- ✓ Denetim
- ✓ Kaynak ihtiyacı ve bütçeleme
- ✓ Organizasyon ve iş tanımı
- ✓ Öğrenci sağlığı ve güvenliği
- ✓ Personel işleri
- ✓ Burs hizmetleri
- ✓ Okul çevre ilişkileri
- ✓ Öğrenim belgesi düzenleme
- ✓ Temizlik hizmetleri
- ✓ Bakım, onarım işleri
- ✓ Demirbaş ve stok yönetimi
- ✓ Kantin kira gelirleri
- ✓ Kulüp, kurs iş ve işlemleri
- ✓ Ödemeler
- ✓ Taşıma Hizmetleri
- ✓ Öğrenci işleri
- ✓ Disiplin/ Onur Kurulu (Öğrenci Davranışlarını Değerlendirme Kurulu)
- ✓ Seminerler
- ✓ Arşiv hizmetleri ve yönetimi

D-Paydaş Analizi

Paydaş Belirleme Çalışması

Okulumuzun eğitim-öğretim hizmetleriyle ilgili olarak doğrudan ya da dolaylı yollarla ilişki içerisinde olduğumuz paydaşlarınızı belirledik.

SIRA	Paydaşlar	Kurum İçi / Dışı		Paydaş Türü					
		Dış Paydaş	İç Paydaş	Lider	Çalışanlar	Müşteri	Temel Ortak	Stratejik Ortak	Tedarikçi
1	Bakanlık	X		X			X		X
2	Yatırım ve Tesisler Dairesi	X					X		X
3	Eğitim Araçları ve Donatım Dairesi	X					X		X
4	Hizmetiçi Eğitim Dairesi	X					X		
5	Bütçe Dairesi Başkanlığı	X					X		X
6	Eğitim Teknolojileri Genel Müdürlüğü	X					X		X
7	İl Milli Eğitim Müdürlüğü	X		X			X		
8	İlçe Milli Eğitim Müdürlüğü	X		X			X		
9	Okul Yöneticileri		X	X	X		X		
10	Ders Öğretmenleri		X		X		X		
11	Rehber Öğretmen		X		X		X		
12	Memur		X		X		X		
13	Hizmetli		X		X		X		
14	Öğrenciler		X			X	X		

15	Okul -Aile Birliđi	X	X		X			X	X
16	Mezunlarımız	X						X	
17	Velilerimiz	X				X		X	X
18	Öđrenci Servisleri	X				X		X	
19	Kantin İřletmecisi	X				X		X	X
20	Valilik	X		X			X		
21	Belediye Bařkanlıđı	X						X	X
22	Dershaneler	X						X	
23	Emniyet Teřkilatı	X						X	
24	Üniversiteler	X						X	X
25	Ulusal ve Yerel Basın	X				X			
26	Sađlık kuruluřları	X						X	
27	Gençlik Spor Müdürlüđü	X						X	
28	Yardıms sever Kiři ve Kuruluřlar	X						X	X
29	Kitap ve Test Yayıncıları	X				X		X	X
30	Muhtarlık	X						X	
31	Sivil Toplum Kuruluřları	X						X	X
32	AVM'ler	X						X	

Paydaş Önceliklendirme Matrisi

SIRA	PAYDAŞLAR	DIŞ PAYDAŞ	İÇ PAYDAŞ	NEDEN PAYDAŞ	Paydaşın Kurum Faaliyetlerinin Etkileme Derecesi	Paydaşın Taleplerine Verilen Önem	Sonuç
					Tam 5" "Çok 4", "Orta 3", "Az 2", "Hiç 1"		
					1,2,3 İzle 4,5 Bilgilendir	1,2,3 Gözet 4,5 Birlikte Çalış	
1	Bakanlık	X		Eğitim politikaları belirleyicisi	5	5	Bilgilendir, Birlikte Çalış
2	Yatırım ve Tesisler Dairesi	X		Okul bina ve tesisleri yapımında belirleyici kurum	5	5	Bilgilendir, Birlikte Çalış
3	Eğitim Araçları ve Donatım Dairesi	X		Araç gereç temininde tedarikçi	5	5	Bilgilendir, Birlikte Çalış
4	Hizmetiçi Eğitim Dairesi	X		Eğitim personeli hizmet içi eğitimini planlayıcı	5	5	Bilgilendir, Birlikte Çalış
5	Bütçe Dairesi Başkanlığı	X		Okullara ödenek gönderen kurum	5	5	Bilgilendir, Birlikte Çalış
6	Yenilik ve Eğitim Teknolojileri Genel Müdürlüğü	X		Sınavları icra eden kurum	5	5	Bilgilendir, Birlikte Çalış
7	İl Millî Eğitim Müdürlüğü	X		İstanbul ilinde bakanlık politikalarını uygular	5	5	Bilgilendir, Birlikte Çalış

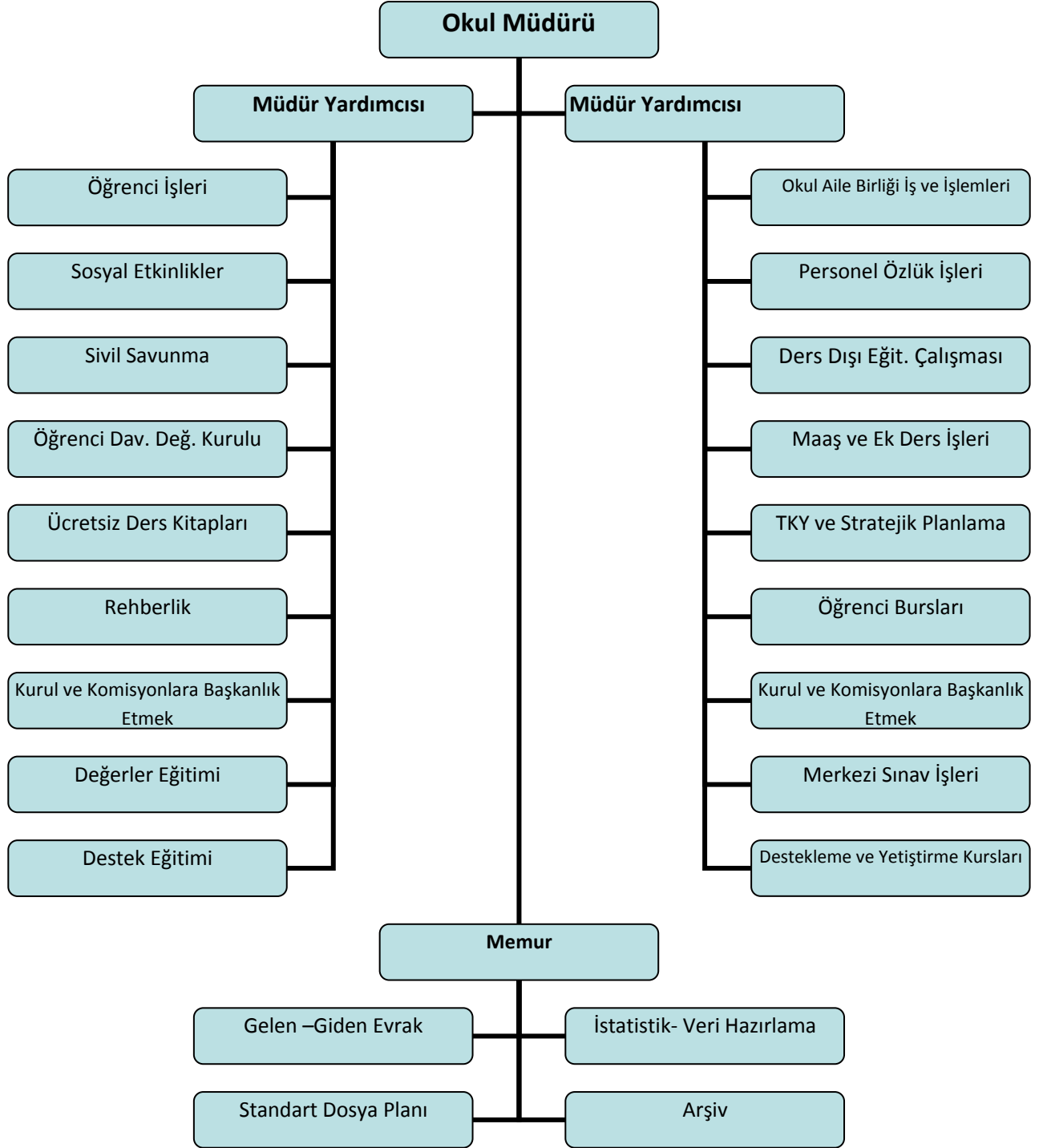
8	İlçe Milli Eğitim Müdürlüğü	X		Pendik ilçesinde bakanlık politikalarını uygular	5	5	Bilgilendir,Bir likte Çalış
9	Okul Yöneticileri		X	Okulun yönetiminden sorumlu çalışanlar	5	5	Bilgilendir,Bir likte Çalış
10	Ders Öğretmenleri		X	Okulda eğitim öğretim hizmetini icra eden çalışanlar	5	5	Bilgilendir,Bir likte Çalış
11	Rehber Öğretmen		X	Öğrencilerin akademik ve psikolojik gelişimlerini takip eden ve yönlendiren eğitim çalışanı	5	5	Bilgilendir,Bir likte Çalış
12	Memur		X	Büro işlerini yürüten çalışanlar.	5	5	Bilgilendir,Bir likte Çalış
13	Hizmetli		X	Temizlik, onarım , vb. işleri yürüten çalışanlar.	5	5	Bilgilendir,Bir likte Çalış
14	Öğrenciler		X	Eğitim öğretim hizmetlerinin verildiği bireyler.	5	5	Bilgilendir,Bir likte Çalış
15	Okul -Aile Birliği	X	X	Okulun ihtiyaçlarını karşılamak için çalışan gönüllü veliler	5	5	Bilgilendir,Bir likte Çalış
16	Mezunlarımız	X		Verilen eğitim hizmetinin amacına ulaşma derecesini tespit etmede takip edilen kişiler.	2	2	İzle ve Gözet
17	Velilerimiz	X		Eğitim öğretim hizmetinin müşterisidir.	5	5	Bilgilendir,Bir likte Çalış
18	Öğrenci Servisleri	X		Öğrencilerin ulaşımını sağlar.	5	5	Bilgilendir,Bir likte Çalış
19	Kantin işletmecisi	X		Öğrencilerin beslenmeye yönelik alış veriş ihtiyacını karşılayan işletme.	5	5	Bilgilendir,Bir likte Çalış

20	Valilik	X		İl mülki idari amiri	5	5	Bilgilendir,Birlikte Çalış
21	Kaymakamlık	X		İlçe mülki idari amiri	5	5	Bilgilendir,Birlikte Çalış
22	Belediye Başkanlığı	X		İhtiyaçların giderilmesinde destek olur.	3	3	İzle ve Birlikte Çalış
23	İlçe Emniyet Müd.	X		Güvenlik hizmeti sunar.	3	3	İzle ve Gözet
24	Üniversiteler	X		Projeler geliştirirken iş birliği yapılır.	3	3	İzle ve Gözet
25	Ulusal ve Yerel Basın	X		Okulun tanıtımında iş birliği yapılır.	2	2	İzle ve Gözet
26	Sağlık kuruluşları	X		Öğrenci ve çalışanların sağlık problemlerin yönlendirildiği kurumlar.	3	3	İzle ve Gözet
27	Gençlik Spor Müd.	X		Spor etkinliklerinde işbirliği yapılır.	1	3	İzle ve Gözet
28	Yardımsaver Kişi ve Kur.	X		Okula ve öğrencilere destek olurlar.	3	4	İzle ve Birlikte Çalış
29	Kitap ve Test Yayıncıları	X		Kitap ve doküman sağlarlar.	1	1	İzle ve Gözet
30	Muhtarlık	X		Öğrencilere ve velilere ulaşmada yardımcı olur.	3	3	İzle ve Gözet
31	Sivil Toplum Kuruluşları	X		Proje geliştirmede iş birliği yapılır.	3	3	İzle ve Gözet
32	Mahalle Esnafı	X		İhtiyaçların giderilmesinde iş birl. yapılır.	2	2	İzle ve Gözet

E-KURUM İÇİ VE DIŐI ANALİZ

Kurum İçi Analiz

Kurumun Organizasyon Yapısı



Ahmet Yesevi Kız Anadolu İmam Hatip Lisesi Müdürlüğü Teşkilat Şeması

Kurulan Ekip / Kurul ve Komisyonlar

Okulumuzda çeşitli alanlarda çalışma yapmak, yapılan iş ve işlemleri takip etmek amacıyla yönetmelikler gereği olması gereken kurul ve komisyonlar kurulmuş bu kurul ve komisyonlar belirli aralıklarla veya ihtiyaç durumlarına göre toplanmaktadır.

Kurulan Ekip, Kurul ve Komisyonlar

KURULAN EKİP/KURUL KOMİSYON ADI	KURULAN EKİP VE KOMİSYONUN GÖREVİ/İŞLEVİ NEDİR
ÖĞRENCİ DAVRANIŞLARINI DEĞERLENDİRME KOMİSYONU(ORTAOKUL)	Davranışları kontrol eder
TÖREN VE KUTLAMA KOMİSYONU	Belirli gün ve haftalarda tören hazırlıklarını takip eder
İHALE VE SATIN ALMA KOMİSYONU	Okula alınacak malzemelerde araştırma ve alım satım işlerini takip eder
MUAYENE VE TESLİM ALMA KOMİSYONU	Teslim alırken kontrol eder
KANTİN DENETLEME KOMİSYONU	Kantini belirli aralıklarla denetler
PSİKOLOJİK MÜDAHELE KOMİSYONU	Öğrencilerin psikolojik sıkıntılarıyla ilgilenir
KÜTÜPHANE KAYNAKLARININ BAKIM ONARIM VE AYIKLAMA KOMİSYONU	Kütüphanede eksik kitapları tamamlar ve düzenler
OKUL SINAV KOMİSYONU	Okulda yapılacak sınavların takibini yapar
KONTENJAN BELİRLEME,KAYIT KABUL VE NAKİL KOMİSYONU	Okulun kapasitesine göre kontenjan belirler
YAZILI ESER İNCELEME VE SEÇME KOMİSYONU	Hazırlanan yazıları inceler
OKUL WEB SİTESİ KOMİSYONU	Okulun Web sitesini takip eder ve yenilikleri aktarır
TAŞINIR DEĞER TESBİT KOMİSYONU	Taşınır malların ortalama değerlerini tesbit eder
BEP GELİŞİM KOMİSYONU	Özel eğitim gerektiren bireyler için bireyselleştirilmiş eğitim programının uygulanması
OKUL SEÇİM KOMİSYONU	Okul temsilcisinin seçilmesinde görev alır.

OKULLARDA ŞİDDETİ ÖNLEME KOMİSYONU	Okullarda etkinlik yaparak öğrencilerin enerjilerini doğru mecraya aktarması için çaba gösterir
DEĞERLER EĞİTİMİ KOMİSYONU	Ayın değerlerine göre etkinlik takibini yapar
OKUL SERVİSLERİ DENETİM KOMİSYONU	Okul servislerinin işleyişini takip eder
TANITIM,MEZUNLARI İZLEME , MESLEKİ REHBERLİK VE DANIŞMA KOMİSYONU	Okulumuzun misyonunu tanıtır
OYUN VE METİNLERİ İNCELEME KOMİSYONU	Hazırlanan metinleri inceler
REHBERLİK VE PSİKOLOJİK DANIŞMA KURULU	Rehberlik ve yönlendirme faaliyetlerini yapar
OKUL ÖĞRENCİ ÖDÜL VE DİSİPLİN KURULU	Öğrencilerin ödül ve disiplin işlerini takip eder
ONUR KURULU	Örnek öğrencilerden onur belgesi alacakları belirler
OKUL KÜTÜPHANE SORUMLUSU	Kütüphaneden öğrencilerin aktif bir şekilde faydalanabilmelerini sağlar
OKUL AİLE BİRLİĞİ DENETLEME KURULU	O.A.B. denetler
TOPLAM KALİTE YÖNETİMİ KURULU	TKY ile ilgilenir
TAŞINIR SAYIM KURULU	Taşınır malların sayımını yapar
SOSYAL ETKİNLİKLER KURULU	Sosyal etkinliklerin düzenlenmesine yardımcı olur
OKUL SANDIK KURULU	Öğrenci seçimlerine rehberlik eder
OKUL RİSK TAKİP KURULU	Okul risk takibini yapar
SİVİL SAVUNMA EKİBİ	Sivil savunma çalışmalarına rehberlik eder

İnsan Kaynakları

Personelin Öğrenim Durumlarına Göre Dağılımı

Öğrenim Durumu	Öğrenim Durumlarına Göre Dağılım	
	Sayı	Oran %
Doktora		
Yüksek Lisans (Tezli)	1	% 2,78
Yüksek Lisans (Tezsiz)	8	% 22,22
Lisans	26	% 72,22
Ön Lisans		
Enstitü		
Lise	1	% 2,78
İlköğretim		
İlkokul		
TOPLAM	36	% 100

Personelinin Yaş Dağılımı

Mevcut Duruma göre	17 – 30 yaş	31 – 40 yaş	41 – 50 yaş	51 – 60 yaş	61 + yaş	TOPLAM
Sayı	17	13	4	2		36
Oran %	%47,25	% 36,13	% 11,12	% 5,5		% 100

Genel İstatistikler

Derslik Sayısı	Şube Sayısı	Öğrenci Sayısı			Öğretmen Sayısı	Derslik Başına Düşen Öğrenci Sayısı	Şube Başına Düşen Öğrenci Sayısı	Öğretmen Başına Düşen Öğrenci Sayısı
		Erkek	Kız	Toplam				
24	20	157	351	508	35	21	25	14

Fiziki ve Teknolojik Kaynaklar

Okulun Fiziki ve Teknolojik Altyapısı

Araç-Gereçler	Mevcut
Arşiv	1
Görsel Sanatlar Dersliđi	YOK
Bekleme Salonu	1
BT Sınıfı	YOK
Büroda kullanılan bilgisayar sayısı	6
Çok Amaçlı Salon Sayısı	1
Depo	3
Derslik Olmadıđı halde derslik olarak kullanılan bölüm sayısı(Toplam Dersliđe dahil edilmeyecektir.)	YOK
Derslik Sayısı (Kullanılan, Kullanılmayan, Anasınıfı dahil)	24
Destek Eđitim Odası	YOK
Eđitim amaçlı kullanılan bilgisayar sayısı	12
Fatih projesi kapsamında akıllı tahta sayısı	YOK
Fatih projesi kapsamında çok fonksiyonlu yazıcı sayısı	YOK
Fen Bilgisi Laboratuvarı Sayısı	1
İbadet Amaçlı Kullanılan Oda Sayısı	2
Kantin Sayısı	1
Kantinde Çalışan Sayısı	3
Lavabo Sayısı	36
Mutfak	1
Müdür Odası	1
Müdür Yardımcısı Odası	2
Müzik Odası Sayısı	YOK
Okulda Güvenlik Kamerası Sayısı	26
Öđretmenler Odası	1
Rehberlik Servisi Oda Sayısı	1
WC Sayısı	19
Fotokopi Makinesi	1
Hoparlör	6
Lazer Yazıcı	4
Mikrofon	3
Projeksiyon	2
Tarayıcı	2
ADSL	1
Telefon Hattı	1
Web Cam	

Kurum Dışı Analiz

Ahmet Yesevi Kız A.İ.H.L olarak hizmet sunduğumuz faaliyet alanlarına tesir eden dış faktörlerin etkisini ölçmek için yapılan kurum dışı analizde, ulusal ve uluslararası eğitim konularında yaşanan gelişmeler, Milli Eğitim Bakanlığı, İstanbul İl MEM, Pendik İlçe MEM, Büyükşehir Belediyesi ve Pendik İlçe Belediyesi planlarında ve programlarında yer alan amaç, ilke ve politikalar dikkate alınmıştır. Bu incelemeler sonucunda: Okulumuza yerleşen öğrencilerin TEOG Puanlarının çok düşük olması ,okulumuzda parçalanmış ailelerin çocuklarının bulunması, deprem bölgesinde olması, okul binasının yerleşim yeri dışında olması, ulaşım konusunda sıkıntıların olması risk unsuru oluşturmaktadır. Bunun yanı sıra okul binasının yeni olması ,fiziki alanların (dersliklerin , bahçenin) geniş ve rahat olması , sınıf mevcutlarının az olması , öğretmen kadrosunun çoğunlukla genç olması fırsat olarak karşımıza çıkmaktadır.

2.6.1. PEST- E (Politik, Ekonomik, Sosyo-Kültürel, Teknolojik, Ekolojik, Etik) Analizi.

Politik ve yasal etmenler

- İmam Hatip Liseleri memleket meselesi anlayışı
- Motivasyonu arttırmak
- Yeni meslekler ve yeni iş olanakları
- Yüksek okullara sınavsız geçiş hakkı
- Eğitimde fırsat eşitliği

Ekonomik çevre değişkenleri

- Değişen ve büyüyen ekonomi
- Bilimsel çalışmalara verilen desteğin artması
- Eğitimli yetişmiş insan gücüne olan talebin artması
- Rekabetin artması
- Ülke ekonomisi ve kalkınmasına katkıda bulunmak
- Hizmet sektörünün gelişmesine katkıda bulunmak –
- Öğrenci-veli profilinin ekonomik açıdan düşük olması
- Okul gelişimine olumsuz ekonomik etkide bulunur

Sosyal-kültürel çevre değişkenleri

- Nüfusu kalabalığı ve meslek liselerine ilginin artması
- İşsizlik
- Öğrenci-veli profilinin sosyo-kültürel açıdan yetersiz seviyede olması
- Toplumun kültürel ve eğitim düzeyinin gerilemesi
- Öğrenci velilerin eğitim düzeylerinin düşük olması
- Kültürel yozlaşma

Teknolojik çevre deęişkenleri

- Erişilebilir ve kullanılabilir bir bilgi sisteminin hızla gelişmesi
- Bürokrasinin azalması ve işlerin hızlanıp kolaylaşması
- Mesleklerde teknolojiyi kullanma becerisinin gelişmesi
- Alternatif kullanım kolaylığı
- Bilginin hızlı üretimi ve yayılımının artması

Ekolojik ve doğal çevre deęişkenleri

- Hızlı yaşam biçimi
- İreysel yaşamın tercih edilmesi
- Doęa ile iç içe hayattan uzak oluşları öğrenciler için olumsuz etkenlerdir.

Etik ve ahlaksal deęişkenler

- Medyanın olumsuz yönlendirmesi.
- Eğitimcilerin vermeye çalıştığı etik değerleri etkileyici olumsuz örneklerle yok etmesi
- Telefon ve bilgisayarla fazlaca vakit geçirmeleri
- Arkadaş ilişkilerinde bilişim suçları işlemeleri
- Etik olmayan davranışları özendirmeleri

2.1-Üst Politika Belgeleri

Stratejik plan hazırlıkları kapsamında üst politika belgeleri incelenmiş, bu belgelerde belirtilen hedefler doğrultusunda amaç ve hedeflerimiz belirlenmiş olup incelenen üst politika belgeleri listelenmiştir.

ÜST POLİTİKA BELGELERİ	
1	MEB 2019-2023 Stratejik Planı Taslağı
2	İstanbul İl Milli Eğitim Müdürlüğü 2019-2023 Stratejik Plan Taslağı
3	Pendik İlçe Milli Eğitim Müdürlüğü 2019-2023 Stratejik Plan Taslağı
4	İBB 2019-2023 Stratejik Planı
5	Pendik Belediyesi 2019-2023 Stratejik Planı
6	İSTKA 2014-2023 Bölge Kalkınma Planı

GZFT (Güçlü, Zayıf, Fırsat, Tehdit) Analizi

Güçlü Yönler	Zayıf Yönler
<p>Okul binasının yeni yapılmış olması</p> <p>Homojen bir yapıda olmamız</p> <p>Öğretmenlerin İmam Hatip Lisesinde çalışma konusunda istekli olmaları</p> <p>Okul personeli arasında iyi bir dayanışma olması</p> <p>Okulumuz idarecileri ve öğretmenleri arasında olumlu bir iletişimin mevcut olması</p> <p>Okuldaki disiplin olaylarının en az düzeyde olması.</p> <p>Okulumuzun temiz ve bakımlı olması</p> <p>İstek ve şikayetlerin okul yönetimince ciddiye alınması</p> <p>Okulumuzun sağlık ocağı, karakol vb. kuruluşlara yakın olması</p> <p>Okul içinde faaliyet yapmak için çok amaçlı salonumuzun olması ve sınıflarımızın ferah olması</p> <p>Okul veli ilişkisini güçlendirmek için gayret edilmektedir</p>	<p>Okulun merkezden uzak olması</p> <p>Okulumuza ait spor salonunun olmaması</p> <p>Dersliklerin donanımının yetersiz olması</p> <p>BT sınıfı, Fizik ve Kimya Laboratuvarlarımızın olmaması</p> <p>Yardımcı hizmetli sınıfında çalışan personelin yetersiz olması</p> <p>Öğrenci velilerimizin ekonomik düzeylerinin düşük olması</p> <p>Velilerin okula ve öğrencilere karşı yetersiz ilgi göstermesi ve veli profilinin düşük olması</p> <p>Öğrenci gelişimi için yapılabilecek inceleme gezileri, konferans vb. etkinliklerin planlanmasındaki maddi yetersizlik ve bürokratik zorluklar</p> <p>Öğrenci gelişimi için yapılabilecek inceleme gezileri, konferans vb. etkinliklerin planlanmasındaki maddi zorluklar</p> <p>Öğrenci gelişimi için yapılabilecek inceleme gezileri, konferans vb. etkinliklerin planlanmasındaki maddi yetersizlik ve bürokratik zorluklar</p> <p>Okul veli iş birliğinin yetersiz olması</p> <p>Ders araç gereçlerimizin yeterli seviyede olmaması,akıllı tahta ve teknolojik düzeyde araçların olmaması</p> <p>Etkinlik ve araştırma yapacak laboratuvarlarımızın olmaması</p> <p>Parçalanmış aile çocuklarının fazlalığı</p>
Fırsatlar	Tehditler

Paydaşlarımızla ilişkilerimizin güçlü olması	Okulumuzun yerleşim yeri dışında olmasından dolayı çevre emniyetinin tam olarak alınamaması
Öğretmen kadromuzun genel olarak genç ve dinamik ve yeniliklere açık oluşu	Öğretmen kadromuzun genç olması münasebetiyle deneyimsiz olması
Sınıf mevcutlarının yeterli düzeyde olması	Okul çevresinin sosyo ekonomik düzeyin yetersiz olması
Güvenlik görevlisinin bulunması	Okul aile birliğimizin aktif çalışmaması
	Okulumuzun diğer okulla bitişik olması
	Bize gelen öğrenci seviyesinin düşük olması
	Okula ulaşımın zor olması.

Gelişim ve Sorun Alanları

Okul Müdürlüğümüzün Gelişim ve Sorun Alanları; Kurum içi ,GZFT, Kurum dışı (PEST) Analizi çalışmaları, paydaş anketleri, birebir yapılan görüşmeler sonucunda elde edilen veriler doğrultusunda katılımcı bir yaklaşım kapsamında aşağıdaki şekilde tespit edilmiştir.

1.TEMA: EĞİTİME ERİŞİMİN ARTIRILMASI

1.	Sürekli devamsız öğrencilerin olması
2.	Sürekli devamsız öğrencilere adreslerinde ulaşamaması
3.	
4.	

2.TEMA: EĞİTİMDE KALİTENİN ARTIRILMASI

1.	Ulusal ve uluslararası proje çalışmalarına katılan öğretmen ve öğrenci sayısının istenilen düzeyde olmaması
2.	Okulun temizlik, malzeme alımı, onarım vb. giderleri karşılamak için ödeneğin olmaması.
3.	Öğrencileri zararlı alışkanlıklara özendirerek ortamların varlığı
4.	Öğretmenlere yönelik hizmet içi eğitimlerin nitelik ve nicelik bakımından yetersiz olması
5.	İkili eğitim yapıldığından çocuk kulübü çalışmalarının yapılamaması.
6.	Öğrencileri destekleyici kursların açılmaması.
7.	Öğrencilere yönelik sosyal kültürel ve sportif faaliyet alanlarının yetersiz olması
8.	Özel Eğitim öğrencilerine yeterli hizmetin sunulmaması

3.TEMA: KURUMSAL KAPASİTENİN GELİŞTİRİLMESİ

1.	İlçe genelinde açılan merkezi ve mahalli hizmet içi eğitim sayısının yetersiz olması.
2.	Çalışanların motivasyonunu artıracak unsurların yetersiz olması.
3.	Çalışanların ödüllendirilmesinin yeterli düzeyde olmaması.
4.	Hizmet içi eğitim kalitesinin yetersizliği.
5.	Okulumuzun sosyal, kültürel ve sportif faaliyet alanlarının yetersiz olması.
6.	İkili eğitim yapıyor olmak.
7.	Öğretmenlere yönelik düzenlenen sosyal faaliyetlere öğretmenlerin yeterli düzeyde katılmaması.
8.	Stratejik yönetim anlayışının bütün unsurlarıyla hayata geçirilmemiş olması.

G. STRATEJİK PLAN MİMARİSİ

Yasal yükümlülükler ve mevzuat analizi, üst politika belgeleri, literatür taraması, GZFT analizi ve eğitim sisteminin gelişim ve sorun alanları dikkate alınarak Ahmet Yesevi Kız Anadolu İmam Hatip Lisesi Müdürlüğü 2019-2023 Stratejik Planı'nın temel mimarisi oluşturulmuştur. Geleceğe yönelim bölümü bu mimari çerçevesinde yapılandırılmıştır.

1. Eğitim ve Öğretime Erişim

1.1. Eğitim ve Öğretime Katılım ve Tamamlama

- 1.1.1. Okul öncesi eğitimde okullaşma devam ve tamamlama
- 1.1.2. Zorunlu eğitimde okullaşma, devam ve tamamlama
- 1.1.3. Hayat boyu öğrenmeye katılım
- 1.1.4. Özel eğitime erişim ve tamamlama
- 1.1.5. Özel politika gerektiren grupların eğitim ve öğretime erişimi
- 1.1.6. Özel öğretimin payı
- 1.1.7. Yurt dışında ikamet eden vatandaşların eğitim ve öğretime erişimi

2. Eğitim ve Öğretimde Kalite

2.1. Öğrenci Başarısı ve Öğrenme Kazanımları

- 2.1.1. Öğrenci
- 2.1.2. Öğretmen
- 2.1.3. Öğretim programları ve materyalleri
- 2.1.4. Eğitim - öğretim ortamı ve çevresi
- 2.1.5. Rehberlik
- 2.1.6. Ölçme ve değerlendirme
- 2.1.7. Okul türleri ve programlar arası geçişler

2.2. Yabancı Dil ve Hareketlilik

- 2.2.1. Yabancı dil yeterliliği
- 2.2.2. Uluslararası hareketlilik

3. Kurumsal Kapasite

3.1. Beşeri Altyapı

- 3.1.1. İnsan kaynakları planlaması
- 3.1.2. İnsan kaynakları yönetimi
- 3.1.3. İnsan kaynaklarının eğitimi ve geliştirilmesi

3.2. Fiziki, Mali ve Teknolojik Altyapı

- 3.2.1. Finansal kaynakların etkin yönetimi
- 3.2.2. Okul bazlı bütçeleme
- 3.2.3. Eğitim tesisleri ve altyapı
- 3.2.4. Donatım
- 3.3. Yönetim ve Organizasyon**
 - 3.3.1. Kurumsal yapının iyileştirilmesi
 - 3.3.1.1. Bürokrasinin azaltılması
 - 3.3.1.2. İş analizleri ve iş tanımları
 - 3.3.1.3. Mevzuatın güncellenmesi
 - 3.3.2. İzleme ve değerlendirme
 - 3.3.3. Avrupa Birliğine uyum ve Uluslararasılaşma
 - 3.3.4. Sosyal tarafların katılımı ve yönetişim
 - 3.3.4.1. Çoğulculuk
 - 3.3.4.2. Katılımcılık
 - 3.3.4.3. Şeffaflık ve hesap verebilirlik
 - 3.3.5. Kurumsal iletişim
 - 3.3.6. Bilgi Yönetimi
 - 3.3.6.1. Bakanlık hizmetlerinin e-Devlet aracılığıyla sunumu
 - 3.3.6.2. Elektronik ağ ortamlarının etkinliğinin artırılması
 - 3.3.6.3. Veri toplama ve analiz
 - 3.3.6.4. Veri iletimi ve bilgi paylaşımı

3. BÖLÜM

GELECEĞE YÖNELİM

1.1. MİSYON

1. Öğrencilerini, dini ve pozitif bilgilerle donatan, öğreten ve öğrettiklerini içselleştiren, gelişimi ve değişimi devamlı kılan, dini, vicdani ve ahlaki yönü gelişmiş, Kur'anı anlayan ve yaşayan, din hizmetlerine ve yükseköğretime öğrenci hazırlayan bir kurum olmak.

1.2. VİZYON

Milli ve manevi deęerleri özümsemiş, dini hassasiyetleri olan, arařtırmacı, yapıcı, üretken, paylařımcı, geleceęe umutla bakan, sorumluluk alabilen , ulusal ve küresel ölçekte hedefleri olan, merkeze insanı alan yenilikçi bir kurum olmak.

1.3. TEMEL DEęERLER VE İLKELER

1. Öğrencilerimizin öğrenmeyi öğrenmeleri önceliğimizdir.
2. Şekil ve kalıpcılık deęil kişilik geliřtirmek hedefimizdir.
3. Korku ve otorite yerine sevgiye ve demokratik katılıma önem veren bir eğitim anlayışı için çalışırız.
4. Öğrenciler bütün çalışmalarımızın ortak noktasıdır.
5. Eğitim programları ve öğretim sistemlerindeki geliřmeleri takip ederiz. Aynı zamanda deęişim ihtiyacı ile geçmiş deęerlerimiz arasındaki dengiyi de koruruz.
6. Akla ve bilimi insanın hizmetine kullanan öğrenmiş olduęu bilgileri islam potasında sentezleyen bir kurum olma
7. Düşünen, sorgulayan, inancını akıyla bütünleřtiren öğrencilerin yetişmesine hizmet edecek yöntemlerin geliřtirilmesine çalışırız.
8. Din öğretiminde baskı altına alıcı bir yaklaşımı deęil, konuları çözümleyici ve yorumlayıcı bir yaklaşımı benimseriz.
9. Din öğretiminde dinin bütünleřtirici, huzur verici ve barışı saęlayıcı gücünü ortaya çıkarmaya çalışırız.
10. Din öğretiminde şekilcilik ve sloganları deęil, ahlakî öğretilerin felsefesini önemseriz.
11. Türkiye için gerekli olan saęlıklı bir din anlayışının kaliteli bir eğitim-öğretim sürecinden geçtięine inanırız.
12. Din öğretiminde sorunlara aceleci çözümlerle yaklaşmamaya çalışırız.
13. Nitelięin, nicelikten üstün olduęuna inanırız ve enerjimizi olumlu alanlarda ve insanlıęa hizmet için harcarız.
14. Din eğitim ve öğretiminde okumanın, düşünmenin, anlamanın, yasamanın ve paylařmanın önemine inanırız.
15. Din eğitim ve öğretiminde yönetici, öğretmen, öğrenci ve velinin meydana getirdięi aile ilişkilerinin güven ortamına muhtaç olduęuna inanırız.
16. İşbirlięi ve dayanışma, başarıya ulařtıran yol olduęuna inanıyoruz. Ve biz yine inanıyoruz ki her öğrenci öğrenebilir, başarılı olabilir. Önemli olan bunu başarmaktır.
17. Düşünen, sorgulayan, inancını akıyla bütünleřtiren öğrencilerin yetişmesi için çalışırız.
18. Öğrencilerimizi topluma faydalı bireyler olarak yetiřtirmenin öncelikle bizim sorunumuz olduęunun bilincindeyiz.
19. Dinî bilginin gerek modern gerekse geleneksel her türlü ön kabul ve hurafelerden uzak, ana

kaynaklar ışığında verilmesi gerektiğinin bilincindeyiz.

20. Toplumun ilgi ve ihtiyaçlarına cevap vererek, çevremizi de kendimizle birlikte değiştirmeyi amaçlamaktayız.

21. Dini değerlerimize sahip çıkarak çevremizdekilere yaymaya, öğretmeye ve örnek olmaya çalışırız.

22. Yaşamın her boyutunda etkin olarak yer almayı ve zamanı iyi kullanmayı temele alırız.

23. Karşılıklı güven, farklılık ve görüş ayrılıklarını zenginlik olarak kabul etmek esastır.

24. Paylaşarak geliştireceğimizin bilinciyle işbirliğini işbölümünden üstün tutarız.

25. Kendi toplumsal değerlerimizin evrensel değerler içindeki önemini görüp bu değerlerin gelişimi konusunda mücadele ederiz.

26. Çalışmalarda etkililik ve verimliliğin ekip çalışmasıyla sağlanacağı anlayışı kabul edilerek ekip çalışmalarına

27. Dinimizi doğru kaynaktan öğrenmek ve öğretmek ilkemizdir

B. STRATEJİK PLAN GENEL TABLOSU

Tema 1 Eğitim Ve Öğretime Erişimin Artırılması	Tema 2 Eğitim Ve Öğretimde Kalitenin Artırılması	Tema 3 Kurumsal Kapasitenin Geliştirilmesi
<p>Stratejik Amaç 1: Her bireyin eğitim hakkına eşit ve adil bir şekilde erişimini ve tamamlamalarını sağlamak.</p>	<p>Stratejik Amaç 2: Öğrencilerimize ulusal ve uluslararası ölçütlerde bilgi, beceri, tutum ve davranışın kazandırılması ile girişimci, yenilikçi, yaratıcı, dil becerileri yüksek, iletişime ve öğrenmeye açık, özgüven ve sorumluluk sahibi, sağlıklı ve mutlu bireylerin yetişmesine imkân sağlamak.</p>	<p>Stratejik Amaç 3: Eğitime erişimi ve eğitimde kaliteyi artıracak etkin ve verimli işleyen bir kurumsal yapıyı tesis etmek için; mevcut beşeri, fiziki, mali ve teknolojik yapı ile yönetim ve organizasyon yapısını iyileştirmek.</p>
<p>Eğitim Öğretime Katılım ve Tamamlama</p> <p>Stratejik Hedef 1.1.: Bireylerin Ortaöğretime katılım oranını artırarak, tamamlamalarını sağlamak.</p>	<p>Öğrenci Başarısı ve Öğrenme Kazanımları</p> <p>Stratejik Hedef 2.1.: Bütün bireylerin bedensel, ruhsal ve zihinsel gelişimlerine yönelik faaliyetlere katılım oranını ve öğrencilerin akademik başarı düzeylerini artırmak.</p> <p>Yabancı Dil ve Hareketlilik</p> <p>Stratejik Hedef 2.2.: Eğitimde yenilikçi yaklaşımlar kullanılarak öğrenci ve personelin yabancı dil yeterliliğini artırmak.</p>	<p>Beşeri Alt Yapı</p> <p>Stratejik Hedef 3.1.: Okulumuz hizmetlerinin kalitesini yükseltmek üzere personelin yeterliklerinin ve performansının geliştirildiği işlevsel bir insan kaynakları yönetimiyle insan kaynağının niteliğini ve verimliliğini artırmak.</p> <p>Fiziki ve Mali Alt Yapı</p> <p>Stratejik Hedef 3.2.: Nitelikli ve güvenli bir eğitim-öğretim ortamı oluşturarak, etkin ve verimli bir mali yönetim yapısı oluşturmak.</p> <p>Yönetim ve Organizasyon, Bilgi Yönetimi ve Kurumsal İletişimin Artırılması</p> <p>Stratejik Hedef 3.3.: Katılımcı, çoğulcu, şeffaf; bürokrasinin azaltıldığı, hesap verilebilir, denetim ve rehberlik faaliyetleriyle desteklenen, etkin bilgi-yönetim sistemiyle hizmet veren; bir yönetim ve organizasyon yapısı oluşturmak.</p>

A. TEMA, STRATEJİK AMAÇ, HEDEF VE TEDBİRLER

TEMA 1: EĞİTİM VE ÖĞRETİME ERİŞİMİN ARTIRILMASI

STRATEJİK AMAÇ 1: Her bireyin eğitim hakkına eşit ve adil bir şekilde erişimini ve tamamlamalarını sağlamak.

➤ Eğitim Öğretime Katılım ve Tamamlama

Stratejik Hedef 1.1.: Bireylerin ortaöğretime katılım oranını artırarak, tamamlamalarını sağlamak.

Hedefin Mevcut Durumu

Okullaşma oranlarımızın yükseltilmesi için öğrencilerimizin eğitim kurumlarımızdaki devamsızlık ve okul terklerinin en aza indirilerek eğitim sürelerinin örgün eğitim içerisinde tamamlanması gerekmektedir. Hayat Boyu Öğrenme ise hem yaratıcı, bilgili, becerikli bir toplum oluşturmak hem de toplumsal ve ulusal düzeyde ekonomik ve maddi olmayan çıktılara dönüşmesi için yaygınlaştırılması ve tüm bireylerin bu hizmetten yararlanması gerekmektedir.

PERFORMANS GÖSTERGESİ	ALT KIRILIM PERFORMANS GÖSTERGESİ	İLGİLİ BÖLÜM	MEVCUT DURUM	HEDEF
			2019	2023
PG.1.1.1: Kontenjan doluluk oranı (Net) %			67	100
PG.1.1.2: Sistemden ayrılma oranı (Terk) (%)			2,3	1
PG.1.1.3: Devamsızlık oranı (10 gün ve üzeri) % (20 gün ve üzeri devamsızlık yapan öğrenci sayısı oranlanacaktır)	9. Sınıf		8	1
	10. sınıf		6	1
	11. sınıf		2	1

PERFORMANS GÖSTERGESİ	ALT KIRILIM PERFORMANS GÖSTERGESİ	İLGİLİ BÖLÜM	MEVCUT DURUM	HEDEF
			2019	2023
	12. sınıf		0	0
PG.1.1.4.: Sınıf tekrarı oranı %	9. Sınıf		10	0

SIRA NO	STRATEJİLER	SORUMLU BİRİM
1	Öğrencilerin devamsızlıkları titizlikle takip edilerek özürsüz devamsızlık en aza indirilecek. Devamsızlık yapan öğrencilerin velileri okula çağrılacak bilgi verilerek sebebi araştırılacak, devamında evlere devamsızlık mektubu gönderilecek, ev ziyaretleri yapılacak. Okula devam sorunu yaşayan öğrencilere ve bu öğrencilerin ailelerine yönelik kişisel ve sosyal rehberlik çalışmaları yapılacaktır.Okula devamın sağlanamaması durumunda ilçe MEM'e bilgi verilecek.	Rehberlik Servisi , Anasınıfı Öğretmenleri
2	Özel eğitim hizmetlerine erişim ve niteliği artırmak için okulumuzda donanımlı bir destek eğitim odası oluşturmak için çalışmalar yapılacaktır. Kaynaştırma ve üstün zekalı öğrencilerinin etkili eğitim alabilmeleri için Bireysel eğitim Planı ve uygulaması hakkında öğretmenleri bilgilendirici çalışmalar yapılacaktır.	Rehberlik Servisi
3	Ekonomik dezavantajı bulunan öğrencilerin tespiti yapılarak aile birliği tarafından desteklenmeleri sağlanacak	Rehberlik Servisi ve Şube Reh. Öğretmenler
4	Öğrencilerin sosyal, kültürel ve sportif faaliyetlere katılımı yükseltecek, sosyal, kültürel ve sportif faaliyetlere ayrılan zaman artırılarak, öğretim materyalleri daha çekici hale getirilerek okul ortamı daha zevkli hale getirilecek	Okul İdaresi ve Rehberlik Servisi
5	Okullardaki PDR hizmetleri ile öğrencilerin zararlı madde kullanım meyilleri önlenecek, zararlı madde kullanımının etkileri anlatılacaktır.	Rehberlik Servisi

TEMA 2

EĞİTİM VE ÖĞRETİMDE KALİTENİN ARTIRILMASI

STRATEJİK AMAÇ 2: Öğrencilerimize ulusal ve uluslararası ölçütlerde bilgi, beceri, tutum ve davranışın kazandırılması ile girişimci, yenilikçi, yaratıcı, dil becerileri yüksek, iletişime ve öğrenmeye açık, özgüven ve sorumluluk sahibi, sağlıklı ve mutlu bireylerin yetişmesine imkân sağlamak.

➤ Öğrenci Başarısı ve Öğrenme Kazanımları

Stratejik Hedef 2.1.: Bütün bireylerin bedensel, ruhsal ve zihinsel gelişimlerine yönelik faaliyetlere katılım oranını ve öğrencilerin akademik başarı düzeylerini artırmak.

Hedefin Mevcut Durumu

Nitelikli bir insan gücüne sahip olabilmemiz için eğitim öğretime erişim ve tamamlamanın yanı sıra, bireylerin kaliteli bir eğitim öğretim almalarının önemi de göz ardı edilemez bir gerçektir. Bireylere, kendilerinde var olan potansiyellerini ortaya çıkarabilme imkânı bulabilecekleri, bedensel, zihinsel ve ruhsal yönden gelişimlerini sürdürürken akademik yönden de başarı düzeylerinin yükseldiği bir eğitim öğretim imkânı sunulmalıdır. Bu nedenle bireylerin akademik başarılarının yanı sıra sosyal, kültürel ve sportif faaliyetlere katılım oranlarının da yükselmesini hedeflemekteyiz.

PERFORMANS GÖSTERGESİ	ALT KIRILIM PERFORMANS GÖSTERGESİ	İLGİLİ BÖLÜM	MEVCUT DURUM	HEDEF
			2019	2023
PG.2.1.1: Dolu Geçen Ders Saati Oranı			% 93	% 100

PG.2.1.2: YKS Derslerin Ortalama Toplam Net Sayısı			28	40
PG.2.1.3: YKS Lisans Yerleştirme Oranı (12.sınıf öğrencileri)			0.5	% 50
PG.2.1.4: Anne Baba Eğitimi Alan Kursiyer Oranı			% 28	% 65
PG.2.1.5 : YKS' de 140 ve üstünde puan alan aday oranı(%)			95	% 100

SIRA NO	STRATEJİLER	SORUMLU BİRİM
17	Uluslar arası düzeyde yarışma, sosyal, kültürel ve sportif faaliyetlerle ilgili veli/ öğrenci / öğretmenleri bilinçlendirmeye yönelik rehberlik faaliyetleri yapılacaktır.	Rehberlik Servisi
18	Ulusal düzeyde yapılan yarışma, sosyal, kültürel ve sportif faaliyetlere katılan öğrenci sayısının artırılması için yerel yönetimler, STK, hayırseverler, okul aile birliğinden destek alınarak öğrencileri teşvik edici, özendirici ödüller verilmesi için faaliyet ve projeler yapılacaktır.	Okul- Aile Birliği
19	Yeni öğretim metotları, materyaller, yöntem ve tekniklerle ilgili olarak son gelişmeleri ve örnek uygulamaları paylaşmak üzere branşlar bazında öğretmenlerin geniş katılımları ile çalıştaylar düzenlenecektir, ayrıca merkezi olarak düzenlenecek hizmetiçi eğitimler ve çalıştaylara katılımlar teşvik edilecektir.	Rehberlik Servisi
20	Öğrencilerin okul bünyesinde düzenlenecek sportif etkinliklere katılımını artırmak için etkinlik çeşitliliği artırılabilecek. Masa tenisi, satranç, futbol, yakar top vb. turnuvalar düzenlenecek.	Spor Kulübü
21	Okul bünyesinde düzenlenecek sosyal kültürel etkinlik çeşitliliği artırılarak daha sosyal ve öz güveni yüksek bireyler yetiştirilecek. Tiyatro, drama, kitap okuma yarışması, gezi vb. etkinlikler düzenlenecek.	Okul İdaresi
22	Öğrencilerin akademik başarısını yukarı çekebilmek için rehberlik servisi tarafından velilere düzenli aralıklarla seminerler düzenlenerek daha bilinçli bir veli profili oluşturulacak.	Rehberlik Servisi
28	Rehberlik servisi tarafından öğrenci ve velilere yönelik seminerler düzenlenerek farkındalık oluşturulacak.	Rehberlik Servisi

29	Kaynaştırma ve üstün zekalı öğrencilere yönelik destek eğitim odasında destek eğitimi verilecek.	Özel Eğitim Öğretmenleri
30	Yıl içerisinde veliler ile yapılacak toplantılar ile velinin daha bilinçli hale gelmesi için çalışılacak.	Rehberlik Servisi
31	Rehberlik servisi tarafından velilere yönelik düzenlenecek anketlerle seminer düzenlenmesini istedikleri konular tespit edilecek. Öğretmenlerle işbirliği yapılarak tespit edilen konularda velilere yönelik seminerler düzenlenecek. Bu çalışma okul kültürünün bir parçası haline getirilecek.	Rehberlik Servisi
32	Öğrencilerin sosyal sorumluluk bilinci kazanabilmeleri için KASEV ve huzur evlerine geziler düzenlenir, yardım kampanyaları düzenlenir.	Gezi Kulübü

Yabancı Dil ve Hareketlilik

Stratejik Hedef 2.2.:Eğitimde yenilikçi yaklaşımlar kullanılarak öğrenci ve personelin yabancı dil yeterliliğini artırmak.

Hedefin Mevcut Durumu

Gerek ekonomik, gerek kültürel etkileşim açısından bakıldığında küreselleşen dünyada uluslararası hareketliliğin önemi her geçen gün daha da artmaktadır. Bireylerin uluslararası hareketlilikte etkin şekilde yer alabilmeleri için en az bir yabancı dili iyi derecede öğrenmiş olması gerekmektedir. Elde edilen tüm verilerden, ülkemizde olduğu gibi ilçemizde de bu anlamda önemli bir eksikliğin olduğu göz ardı edilemez.

Bu sebeple okulumuzda yabancı dil öğretiminde yeni yaklaşımlar geliştirilerek bireylerin yabancı dil yeterliliğinin artırılması ve buna paralel olarak çeşitli program, faaliyet ve projeler ile de uluslararası hareketliliğe katılım oranlarının yükseltilmesi hedeflenmektedir.

Performans Göstergeleri

PERFORMANS GÖSTERGESİ	ALT KIRILIM PERFORMANS GÖSTERGESİ	İLGİLİ BÖLÜM	MEVCUT DURUM	HEDEF
			2019	2023

PERFORMANS GÖSTERGESİ	ALT KIRILIM PERFORMANS GÖSTERGESİ	İLGİLİ BÖLÜM	MEVCUT DURUM	HEDEF
			2019	2023
PG.2.2.1: YKS'deki Yabancı Dil Sınavında(YDT) Başarı Ortalaması				% 10
PG.2.2.2: Uluslararası Erasmus+ Proje Hareketliliğine Katılan Öğretmen Sayısı			0	5
PG.2.2.3: Uluslararası Proje Ve Çalışmalara Katılan Öğrenci Sayısı			0	6
PG.2.2.4: Dyned Dil Eğitimi Portalından Yararlanma Oranı			% 0	% 35
PG.2.2.5: E-Twinning Projesinden Yararlanma Oranı			% 0	% 40

SIRA NO	STRATEJİLER	SORUMLU BİRİM
17	Öğretmenlerimiz uluslararası hareketlilik programları (Erasmus+, e-twinning gibi AB projeleri) hakkında bilgilendirilerek katılım için gerekli rehberlik yapılacak. Rehberlik aşamasında İlçe MEM Avrupa Birliği projeler bölümünden destek istenecek.	Rehberlik Servisi
18	Uluslar arası hareketlilik programlarına başvuru yapacak öğretmenlerin karşılaşacakları olumsuzlukları gidermek için bu alanda tecrübe kazanmış öğretmen ve idarecilerin yardımlarını alabilmeleri için gerekli koşulları sağlanacaktır.	Okul İdaresi
19	Destekleme ve yetiştirme kursları kapsamında öğrencilerin yabancı dil dersine katılmaları için teşvik edilecek. Okulumuzda ortaokul seviyesinde bir dil laboratuvarı oluşturmak için gerekli çalışmalara başlanacak.	Okul-Aile Birliği

20	Öğrencilerin yabancı dil dersine ilgilerini çekebilmek için 9,10,11,12. Sınıflar arasında yabancı dil dersi ile ilgili yarışmalar etkinlikler düzenlenir.	Yabancı Dil Öğret. Zümresi
----	---	----------------------------

TEMA 3

KURUMSAL KAPASİTENİN GELİŞTİRİLMESİ

STRATEJİK AMAÇ 3: Eğitime erişimi ve eğitimde kaliteyi artıracak etkin ve verimli işleyen bir kurumsal yapıyı tesis etmek için; mevcut beşeri, fiziki, mali ve teknolojik yapı ile yönetim ve organizasyon yapısını iyileştirmek.

➤ Beşeri Alt Yapı

Stratejik Hedef 3.1.: Okulumuz hizmetlerinin kalitesini yükseltmek üzere personelin yeterliklerinin ve performansının geliştirildiği işlevsel bir insan kaynakları yönetimiyle insan kaynağının niteliğini ve verimliliğini artırmak.

Hedefin Mevcut Durumu

Kurumların hizmet faaliyetlerini etkin ve verimli bir şekilde yerine getirebilmesi için yeterli ve nitelikli bir işgücüne sahip olması gerekmektedir. Kurum personelinin nitelikli hizmet üretmesinde hizmet tanımları ve görev alanlarının kapsamlı bir şekilde düzenlenmiş olması, iş ve işlemlerin yürütülmesinde kolaylık ve verimliliği beraberinde getirecektir. Bu bağlamda okulumuzda işlevsel bir insan kaynakları yönetimi ile nitelikli hizmet üretme ve kurum kültürü ile çalışan motivasyonun artırılması hedeflenmektedir.

Okulumuzda 2019 yılı verilerine göre öğretmen başına düşen öğrenci oranı 14'dir. Okulumuzda yönetici sayılarımızın norm kadroya oranı %100'dir, öğretmen sayılarımızın norma kadroya oranı % 92'dir, memur-hizmetli sayımızın norm kadroya oranı % 50'dir. Ek ders ücreti karşılığı çalışan öğretmen sayısının toplam öğretmen sayısına göre oranı % 8'dir.

2019 yılı itibariyle okulumuzda Fatih Projesi kapsamında etkileşimli tahtalar henüz takılmamıştır. Kurumdaki tüm öğretmenlerimiz Fatih Projesi/Eğitimde Teknoloji Kullanma Kursuna katılmıştır.

Performans Göstergeleri

PERFORMANS GÖSTERGESİ	ALT KIRILIM PERFORMANS GÖSTERGESİ	İLGİLİ BÖLÜM	MEVCUT DURUM	HEDEF
			2019	2023
PG.3.1.1: Öğretmen norm kadro doluluk oranı	Bu gösterge okulun tüm normuna göre düzenlenecektir.		%92	% 100
PG.3.1.2: Ücretli öğretmen oranı			% 8	% 0
PG.3.1.3: FATİH Projesi / Eğitimde Teknoloji Kullanma Kursu alan öğretmen oranı			% 100	% 100
PG.3.1.4: Lisansüstü eğitimini tamamlayan personel sayısı			9	16
PG. 3.1.5: İş Sağlığı ve Güvenliği Uzmanlığı sertifikasına sahip personel sayısı			30	35

SIRA NO	STRATEJİLER	SORUMLU BİRİM
38	Personele yönelik yapılacak ihtiyaç analizleri doğrultusunda ihtiyaç duyulan hizmet içi eğitimler hakkında İlçe MEM'e bilgi verilerek açılması talep edilecektir.	Okul İdaresi

39	FATİH Projesi / Eğitimde Teknoloji Kullanma Kursuna okulumuz öğretmenlerin katılımını sağlanacaktır.	Okul İdaresi
40	Okulumuzdaki destek personeli ihtiyacı tespit edilerek eksiklerin giderilmesi için İlçe MEM'e bilgi veilecektir. İhtiyaç giderilemediği durumda okul aile birliği olanaklarıyla destek personeli alınacaktır.	Okul-Aile Birliği
41	Personelin çalışma motivasyonunu ve iş tatminini artırmaya yönelik sosyal ve kültürel faaliyetler düzenlenmesi için STK, Üniversite, yerel yönetimler, aydın- yazar, düşünür, akademisyen ve sanatçılarla iş birliğine gidilecektir.	Rehberlik Servisi
42	İstanbul'da yapılan mesleki kongre ve toplantılara personelin katılımı artırabilmek için bilgilendirme çalışmaları yapılarak katılım sağlanıp personelin kendini geliştirmesi için ortam hazırlanacaktır.	Rehberlik Servisi
47	Kurum kültürü ve motivasyon artırıcı etkinlikler yapılacaktır. Öğretmenler odasına öğretmenlerin kişisel gelişimlerine katkı sağlayabilmek amacıyla öğretilerin tercih degeği 4 adet eğitim, kültür, tarih, edebiyat, psikoloji, teknoloji vb. konulu dergi aboneliği yapılacaktır. Öğretilerin özel günlerinde (hastalık,doğum,vefat vb.) dayanışma içinde olacıkları ortam oluşturulacak.	Okul İdaresi , Okul – Aile Birliği
	Öğretilerin mesleki gelişimlerine yardımcı olabilmek için yıl içerisinde en az iki defa alanında uzman bir eğitimci/konuşmacı tarafından öğretilere konferans/seminer verilmesi sağlanır. Verilecek eğitimde öğretilerin görüşleri dikkate alınır.	Rehberlik Servisi
	Öğretiler odasına öğretilerin içini dolduracağı ve kullanacağı kitaplardan oluşan bir kitaplık oluşturulur. Öğretilerin okudukları ve beğendikleri kitapları öğretiler odasında arkadaşlarıyla paylaşmaları sağlanır.	Okul İdaresi

➤ Fiziki ve Mali Alt Yapı

Stratejik Hedef 3.2.: Standartlara uygun eğitim-öğretim ortamları oluşturarak, etkin ve verimli bir mali yönetim yapısı oluşturmak.

Hedefin Mevcut Durumu

Eđitim-Öđretimde kalitenin artırılmasının önemli faktörlerden biri de eğitim öđretim ortamının fiziki kapasitesi ile donanım ihtiyaçlarının giderilmesidir. Bu nedenle okulun fiziki ortamlarının iyileştirilerek ihtiyaca cevap verecek düzeye getirilmesi, fiziki ve mali kaynakların kullanımında etkinliđin ve verimliliđin sađlanması hedeflenmektedir.

2019 yılı itibari ile okulumuzda toplam 26 (ana sınıfı dahil) derslik bulunmaktadır. 2019 yılı itibariyle derslik başına düşen öğrenci sayısı 13'dür. Okulumuz Cemil Meriç Ortaokulu ile aynı binayı paylaşmakta ve tekli eğitim yapmaktadır.

Okulumuzun fiziki kapasitelerinin geliştirilmesi ve imkânlar dâhilinde sosyal alanlar oluşturulması yoluyla paydaşlarımızın memnuniyetinin artırılması için Eğitim-Öđretime destek sađlayabilecek hayırseverlere ulaşılmaya çalışılmaktadır.

PERFORMANS GÖSTERGESİ	ALT KIRILIM PERFORMANS GÖSTERGESİ	İLGİLİ BÖLÜM	MEVCUT DURUM	HEDEF
			2019 2020 2021	2023
PG.3.2.1:Bağışların okul aile birliđi bütçesine katkı oranı %				% 80
PG.3.2.2:Kantin kira gelirinin okul aile birliđi bütçesine katkı oranı %				% 20
PG.3.2.3: Kurum tarafından yapılan faaliyet ve etkinliklerden elde edilen gelirlerin okul aile birliđi bütçesine katkı oranı %			3	% 20
PG.3.2.4: Destek personeli giderinin kurum bütçesine oranı %			70	% 50
PG.3.2.5: Büro ve kırtasiye malzemelerine yapılan harcamaların okul aile birliđi bütçesine oranı %			20	% 10

SIRA NO	STRATEJİLER	SORUMLU BİRİM
50	STK'lar, Yerel Yönetimler, hayırseverler ile iş birliği yapılarak okul aile birliği daha güçlü hale getirilecek, ekonomik durumu iyi olmayan öğrenciler de desteklenecek.	Okul – Aile Birliği
51	Ders ve laboratuvar araç-gereçleri, makine-teçhizat dâhil her türlü donatım malzemesi ihtiyaçlarını, öğretim programlarına ve teknolojik gelişmelere uygun olarak planlama doğrultusunda tedarik edilmesi ile ilgili üst makamlarla gerekli yazışmalar yapılacaktır.	Okul İdaresi
57	Bağışlar kurum bütçesinin önemli bir bölümünü oluşturduğundan bağış yapmanın önemi hakkında bilgilendirme yapılır fakat kayıt döneminde bağış alınmamasına dikkat edilir.	Rehberlik Servisi
58	Okulumuzda geleneksel olarak düzenlenen ve önemli bir gelir kaynağı olan kermeste bütün yönetici, öğretmen, veli ve öğrenciler ile sinerji oluşturarak karnaval havasında geçmesini sağlamak.	Okul-Aile Birliği
59	Onarım, malzeme alımı gibi harcamalarda velimiz olan ustalar öncelikli tercih edilerek aidiyetli hissi verilecek. Kaliteli iş yapan ve ekonomik olanın tercih sebebi olması ilke edinilecek.	Okul-Aile Birliği
	Öğrencilerin boş zamanlarını değerlendirecekleri ihtiyaç halinde yararlanabilecekleri günümüz teknolojik ihtiyaçlarını karşılayan bir kütüphane oluşturulması.	Okul-Aile Birliği

Yönetim ve Organizasyon, Bilgi Yönetimi ve Kurumsal İletişimin Artırılması

Stratejik Hedef 3.3.: Katılımcı, çoğulcu, şeffaf; bürokrasinin azaltıldığı, hesap verilebilir, denetim ve rehberlik faaliyetleriyle desteklenen, etkin bilgi-yönetim sistemiyle hizmet veren; bir yönetim ve organizasyon yapısı oluşturmak.

Hedefin Mevcut Durumu

Kurumsal yapı ve yönetim organizasyonlarını verimli hale getirmiş olan kurumlar incelendiğinde, katılımcı, çoğulcu, şeffaf, hesap verilebilir bir yöntemin etkisi öne çıkmaktadır. Eski anlayışların yerine, günün koşullarına uygun çağdaş bir yönetim anlayışının gereği kaçınılmazdır. Bu nedenle Müdürlüğümüzün de kurumsal yapı ile yönetim organizasyon yapısının etkin bir yapıya kavuşturulması hedeflenmektedir.

Katılımcılık, şeffaflık ve hesap verilebilirlik ilkeleriyle okulumuz organizasyon yapısının bütünleştirilerek kurumsal kapasitenin geliştirilmesi hedeflenmektedir.

Kurumların nitelikli hizmet sunabilmeleri için her geçen gün artan talepleri karşılamada enformasyon teknolojilerinden en üst düzeyde yararlanmaları bir zorunluluk haline gelmiştir. Kısa sürede etkin ve doğru hizmet sunmanın yararlanıcı memnuniyeti açısından önemi de kaçınılmazdır. Bu nedenle Ahmet Yesevi Kız Anadolu İHL olarak gelişen enformasyon teknolojilerinin imkân ve fırsatlarından en üst seviyede yararlanma amaçlanmaktadır.

Kurum Net'ten gelen bilgi ve belgelerin daha hızlı bir şekilde ulaştırılması, daha güvenli ve daha sağlıklı bir şekilde saklanması için gerekli önlemler alınmaktadır.

PERFORMANS GÖSTERGESİ	ALT KIRILIM PERFORMANS GÖSTERGESİ	İLGİLİ BÖLÜM	MEVCUT DURUM	HEDEF
			2019	2023
PG.3.3.1: Katılımcı bir yönetim anlayışı çerçevesinde oluşturulan kurul,komisyon veya ekip sayısı		-	17	24
PG.3.3.2: Öğretmenler Kurulunda alınan kararların uygulanma oranı %		-	% 75	% 95

PERFORMANS GÖSTERGESİ	ALT KIRILIM PERFORMANS GÖSTERGESİ	İLGİLİ BÖLÜM	MEVCUT DURUM	HEDEF
			2019	2023
PG.3.3.1: CİMER ve MEBİ M 147 üzerinden yapılan müracaat sayısı	CİMER		0	0
	MEBBİM 147		3	0
PG.3.3.2: Kurumla ilgili medyada çıkan haber sayısı			1	10
PG.3.3.3: Kurumun WEB sitesinden yapılan duyuru sayısı			11	40
PG.3.3.4: Kurumun elektronik ortam üzerinden sunduğu hizmet sayısı.			0	4
	Olumsuz		6	0
PG.3.3.5: Yıl içerisinde okul aile birliği gelir-gider bilgilerinin okul Web sitesi üzerinden güncellenme sayısı.			0	4

SIRA NO	STRATEJİLER	SORUMLU BİRİM
	Kurumsal ve idari kapasitenin geliştirebilmesi için çalışanların görüşlerinin alınacağı bireysel öneri sistemi oluşturularak personelin yönetime katılmaları sağlanacaktır.	Okul İdaresi
	Çalışan memnuniyetinin artırılmasına yönelik çalışanların görüşleri alınarak sosyal /kültürel ve sportif faaliyetlerin sayısının ve türünün artırılmasına yönelik çalışmalar yapılacaktır.	Rehberlik Servisi
	Kurumsal ve idari kapasitenin geliştirebilmesi için toplumun tüm kesimlerinin görüş ve önerilerinin alınacağı faaliyetler yapılacaktır.	Okul İdaresi
	Mevzuat değişikliklerinin ilgili taraflarca takip edilmesi için elektronik ortam üzerinden ve diğer iletişim kanalları kullanılarak bilgilendirme yapılacaktır.	Okul İdaresi
	Okul çalışanlarının stratejik planı benimsemeleri için rehberlik yapılacaktır.	Rehberlik Servisi
	Yıllık faaliyet/eylem planının hazırlanarak paydaşlar bilgilendirilecektir.	Rehberlik Servisi
	Yönetici, öğretmen, personelin (Memur, hizmetli) performanslarının değerlendirilmesi için çalışmalar yapılacaktır.	Okul İdaresi
	Okulumuzla ilgili yazılı ve görsel medyada çıkan haberlerle ilgili arşiv oluşturulması için çalışmalar yapılacaktır.	Basın Yayın Kulübü
	Yönetici ve öğretmenlere AB projeleri konulu seminerlere katılımı teşvik edilecek proje hazırlayanlara destek sağlanacak.	Okul –Aile Birliği
	Okulumuz Web sayfasının bilinirliği artırılarak kullanımı yaygınlaştırılacaktır.	Bilişim Teknolojileri Öğr.
	Öğretmenlerimizin sınıflarında eğitim ve öğretim ile ilgili olan özgün çalışma ve faaliyetleri okulumuz internet sitesinde paylaşarak farkındalık oluşturulacaktır.	Bilişim Teknolojileri Öğr
	Okul aile birliğinin çıkan ay'a ait gelir ve gider bilgileri takip eden ayın 10'una kadar güncellenir. 12 süresince güncelleme devam eder.	Okul –Aile Birliği

IV. BÖLÜM

MALİYETLENDİRME

GELİRİN EKONOMİK SINIFLANDIRILMASI	
KAYNAKLAR	GELİRLER TUTARLARI
Bağışlar - Yardımlar	8.000 TL
Kantin Kira Geliri	21.437 TL
Diğer (Etkinlik-Organizasyon)	13.000 TL
GİDER GENEL TOPLAM	42.437 TL

*Tabloda bulunan veriler Okul Aile Birliği kayıtlarına göre oluşturulmuştur (TEFBİS)

GİDERİN EKONOMİK SINIFLANDIRILMASI	
GİDERİN ADI	GİDER TUTARLARI
Bakım Onarım Giderleri	17.000 TL
Elektrik Tesisatı Onarımları	1000 TL
Su Tesisatı Bakım Onarım Giderleri	1.500 TL
Bilişim Araçları Bakım Onarım Giderleri	1.500 TL
Genel Onarımlar	6.000TL
Kalorifer Tesisatı Onarımları	2 000 TL
Dayanıklı Tüketim Malzemeleri ve Demirbaş Alımı	4.000 TL
Bilişim Araçları Alımı	2.000 TL
Sınıf Donatım Malzemesi Alımı	2.000 TL
Kırtasiye ve Büro Malzemesi Alımları	10.000TL
Kırtasiye ve Büro Malzemeleri Alımı	6 000 TL
Eğitim Araçları - Materyal Alımı	4 000 TL
Kurumlara Yapılan Aktarım ve Ödemeler	0
Vergi Ödemeleri	0
Mal ve Malzeme Alımları	12500 TL
Temizlik Malzemeleri Alımı	8.000 TL
Spor Malzemeleri Alımı	1000 TL
Etkinlik-Organizasyon Mal ve Malzeme Alımları	1000 TL
Ödül Malzemeleri Alımı	100 TL
Laboratuvar Malzemeleri Alımı	100 TL
Personel Giyecek Alımlar	500 TL
Öğrenci,Hane Halkı ve Diğer Yardımlar	2500 TL
Öğrenci Giyim Yardımı	1000
Yarışma-Proje Giderleri	750
Öğrenci Kırtasiye Yardımı	750
Personel Gider ve Ödemeleri	44.500 TL
Personel Gider ve Ödemeleri	44.500 TL
Genel Giderler	20.000 TL
Sabit Giderler	20.000 TL
GİDER GENEL TOPLAM	64.500 TL

*Tabloda bulunan veriler Okul Aile Birliği kayıtlarına göre oluşturulmuştur (TEFBİS)

YILLAR	Bakım Onarım Giderleri	Dayanıklı Tüketim Malzemeleri ve Demirbaş Alımı	Kırtasiye ve Büro Malzemesi Alımları	Kurumlara Yapılan Aktarım ve Ödemeler	Mal ve Malzeme Alımları	Öğrenci, Hane Halkı ve Diğer Yardımlar	Personel Gider ve Ödemeleri	Genel Giderler	TOPLAM
2019	14.641 TL	2.928 TL	7.320 TL	0	9.516 TL	0	26.719 TL	5.856 TL	66.980 TL
2020	15.500 TL	3.500 TL	8.000 TL	0	10.500 TL	0	28.500 TL	6.500 TL	72.500 TL
2021	16.500 TL	4.000 TL	9.000 TL	0	11.500 TL	0	30.500 TL	7.500 TL	79.000TL
2022	17.500 TL	4.500 TL	10.000 TL	0	12.500 TL	0	32.500 TL	8.500 TL	85.500 TL
2023	18.500 TL	5.000 TL	11.000TL	0	13.500 TL	0	35.000 TL	9.500 TL	92.500 TL
GENEL TOPLAM	82.641 TL	19.928 TL	45.320 TL	0	57.516 TL	0	153.219 TL	37.816 TL	396.480 TL

Tablo 2: 2019-2023 Stratejik Planı Tahmini Maliyetlendirme Tablosu

2019-2023 STRATEJİK PLANI TAHMİNİ MALİYETLENDİRME TABLOSU						
STRATEJİK AMAÇLAR	STRATEJİK HEDEFLER	2019	2020	2021	2022	2023
STRATEJİK AMAÇ 1	STRATEJİK HEDEF 1.1	9000 TL	12000 TL	15000 TL	18000 TL	21000 TL
STRATEJİK AMAÇ 2	STRATEJİK HEDEF 2.1	18000 TL	22000 TL	26.000 TL	30.000 TL	34.000 TL
	STRATEJİK HEDEF 2.2	10000 TL	12500 TL	15 000 TL	17500 TL	20.000 TL
	STRATEJİK HEDEF 2.3	9000 TL	11000 TL	13000 TL	15000 TL	17000 TL
STRATEJİK AMAÇ 3	STRATEJİK HEDEF 3.1	10000 TL	12000 TL	14000 TL	16000 TL	20.000 TL
	STRATEJİK HEDEF 3.2	20000 TL	24000 TL	28.000 TL	32.000 TL	36.000 TL
	STRATEJİK HEDEF 3.3	9000 TL	11000 TL	13000 TL	15000 TL	17000 TL
TOPLAM BÜTÇE		85.000 TL	104.500TL	124.000TL	143.500 TL	165.000 TL

V. BÖLÜM

İZLEME VE DEĞERLENDİRME

5018 sayılı Kamu Mali Yönetimi ve Kontrol Kanunu ile ülkemizde hayata geçirilen stratejik yönetim anlayışı kapsamında yürütülen Millî Eğitim Bakanlığı stratejik planlama çalışmaları 2006/55 sayılı Genelge ile 2006 yılı Eylül ayında başlamış ve 2009 yılı Aralık ayında Millî Eğitim Bakanlığının ilk Stratejik Planının kamuoyuna açıklanmasıyla tamamlanmıştır.

Ahmet Yesevi Kız Anadolu İmam Hatip Lisesi 2019-2023 Stratejik Planı İzleme Ve Değerlendirme Modeli

5018 sayılı Kamu Mali Yönetimi ve Kontrol Kanunu'nun amaçlarından biri makro planlarda yer alan politika ve hedefler doğrultusunda kamu kaynaklarının etkili, ekonomik ve verimli bir şekilde elde edilmesi ve kullanılmasını, hesap verebilirliği ve malî saydamlığı sağlamak üzere, kamu malî yönetiminin yapısını ve işleyişini düzenlemektir.

Bu amaç doğrultusunda kamu idarelerinin stratejik planlar vasıtasıyla, kalkınma planları, programlar, ilgili mevzuat ve benimsedikleri temel ilkeler çerçevesinde geleceğe ilişkin misyon ve vizyonlarını oluşturması, stratejik amaçlar ve ölçülebilir hedefler saptaması, performanslarını önceden belirlenmiş olan göstergeler doğrultusunda ölçmesi ve bu sürecin izleme ve değerlendirmesini yapmaları gerekmektedir.

Bu kapsamda 2019-2023 döneminde, kalkınma planları ve programlarda yer alan politika ve hedefler doğrultusunda kaynaklarının etkili, ekonomik ve verimli bir şekilde elde edilmesi ve kullanılmasını, hesap verebilirliği ve saydamlığı sağlamak üzere Ahmet Yesevi Kız Anadolu İmam Hatip Lisesi 2019-2023 Stratejik Planı hazırlamıştır. Hazırlanan planın gerçekleşme durumlarının tespiti ve gerekli önlemlerin zamanında ve etkin biçimde alınabilmesi için 2019-2023 Stratejik Planı İzleme ve Değerlendirme Modeli geliştirilmiştir. Bu model kapsamında belirlenen performans hedeflerine ulaşıp ulaşılmadığı '*Performans Göstergesi İzleme Formu*' (Tablo 20) kullanılarak tespit edilip, varsa hedeften sapma analizleri yapılacak ve ilgili bölümlerin iyileştirme önerileri alınacaktır.

İzleme, stratejik plan uygulamasının sistematik olarak takip edilmesi ve raporlanmasıdır. Değerlendirme ise, uygulama sonuçlarının amaç ve hedeflere kıyasla ölçülmesi ve söz konusu amaç ve hedeflerin tutarlılık ve uygunluğunun analizidir.

Ahmet Yesevi Kız Anadolu İmam Hatip Lisesi 2019-2023 Stratejik Planı İzleme ve Değerlendirme Modeli'nin çerçevesini;

1. Ahmet Yesevi Kız Anadolu İmam Hatip Lisesi 2019-2023 Stratejik Planı ve performans programlarında yer alan performans göstergelerinin gerçekleşme durumlarının tespit edilmesi,
2. Performans göstergelerinin gerçekleşme durumlarının hedeflerle kıyaslanması,
3. Sonuçların raporlanması ve paydaşlarla paylaşımı,
4. Güncelleme dâhil gerekli tedbirlerin alınması

süreçleri oluşturmaktadır.

Abdurrahmangazi İlkokulu 2019-2023 Stratejik Planı'nda yer alan performans göstergelerinin gerçekleşme durumlarının tespiti yılda iki kez yapılacaktır. Yılın ilk altı aylık dönemini kapsayan birinci izleme kapsamında, İzleme ve Değerlendirme Ekibi tarafından harcama birimlerinden sorumlu oldukları göstergeler ile ilgili gerçekleşme durumlarına ilişkin veriler toplanarak konsolide edilecektir. Göstergelerin gerçekleşme durumları hakkında hazırlanan rapor üst yöneticiye sunulacak ve böylelikle göstergelerdeki yıllık hedeflere ulaşılmasını sağlamak üzere gerekli görülebilecek tedbirlerin alınması sağlanacaktır.

Yılın tamamını kapsayan ikinci izleme dâhilinde İzleme ve Değerlendirme Ekibi tarafından harcama birimlerinden sorumlu oldukları göstergeler ile ilgili yıl sonu gerçekleşme durumlarına ait veriler toplanarak konsolide edilecektir. Yılsonu gerçekleşme durumları, varsa gösterge hedeflerinden sapmalar ve bunların nedenleri üst yönetici başkanlığında harcama birim yöneticilerince değerlendirilerek gerekli tedbirlerin alınması sağlanacaktır. Ayrıca stratejik planın yıllık izleme ve değerlendirme raporu hazırlanarak kamuoyu ile paylaşılacaktır.

Ayrıca, okul, kurum ve müdürlük düzeyinde stratejik hedeflerin gerçekleşme yüzdesi izleme ve değerlendirme sistemi üzerinden takip edilecek ve göstergelerin gerçekleşme durumları düzenli olarak kamuoyu ile paylaşılacaktır.

İZLEME ve DEĞERLENDİRME MODELİ:

I. DÖNEM (Ocak / Temmuz)

Yapılacak İşler

- ❖ İzleme ve Değerlendirme Ekibi tarafından harcama birimlerinden sorumlu oldukları göstergeler ile ilgili gerçekleşme durumlarına ilişkin verilerin toplanması ve konsolide edilmesi.
- ❖ Göstergelerin gerçekleşme durumları hakkında hazırlanan raporun üst yöneticiye sunulması.

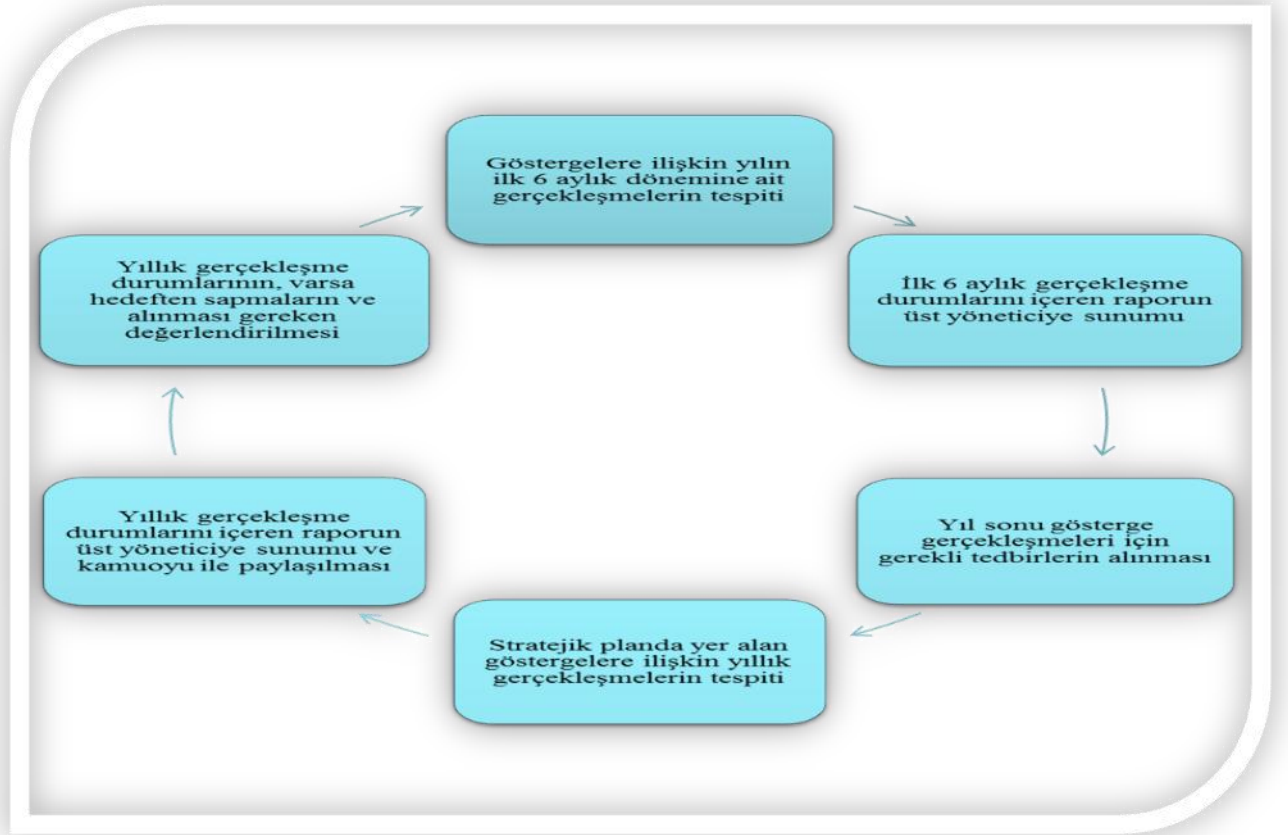
Raporlama Zamanı: Her yılın Temmuz ayı içerisinde.

II. DÖNEM (Bütün Yıl)

Yapılacak İşler

- ❖ İzleme ve Değerlendirme Ekibi tarafından harcama birimlerinden sorumlu oldukları göstergeler ile ilgili yılsonu gerçekleşme durumlarına ilişkin verilerin toplanması ve konsolide edilmesi
- ❖ Üst yönetici başkanlığında harcama birim yöneticilerince yılsonu gerçekleştirmelerinin, gösterge hedeflerinden sapmaların ve sapma nedenlerin değerlendirilerek gerekli tedbirlerin alınması.

Raporlama Zamanı: İzleyen yılın Şubat ayı sonuna kadar.



Şekil 2: Ahmet Yesevi K.A.İ.H.L 2019-2023 Stratejik Planı İzleme ve Değerlendirme Modeli

Kurumumuza ait bu stratejik plandaki hedeflerin gerekleŖip gerekleŖmediđini lmek ve deđerlendirmek iin İzleme ve Deđerlendirme Komisyonu oluŖturulmuŖtur. Komisyonun yeleri ve grev unvanları Ŗoyledir:

No	Adı Soyadı	Grev Unvanı
1	Hseyin TORUN	đretmen
2	Ahmet YAŖAR	đretmen
3	Adem DEMİRTAŖ	đretmen
4	Seyfullah GEN	Memur

İzleme ve Deđerlendirme Komisyonu mali takvime gre 6 ayda bir aŖađıdaki raporu "1 Ocak - 30 Haziran" ile "1 Temmuz - 31 Aralık" tarihleri arasında gerekleŖen durumları anlatan raporlarını "1-10 Temmuz" ve "1-10 Ocak" tarihleri aralıđında hazırlayıp okul idaresine sunarlar. Okul Mdr, İzleme ve Deđerlendirme Ekibi ve Proje Hazırlama ve GeliŖtirme Ekibi yeleri ile bir araya gelerek yapılan alıŖmaları deđerlendirir. BaŖarılı olunamayan hedefleri tespit edip ilgili blmn nerilerini alırlar.

Performans Göstergesi İzleme Formu

BU İZLEME DEĞERLENDİRME FORMU ÖRNEKTİR, HER AMACIN HER HEDEFİNİN HER PERFORMANSINA YÖNELİK BİR İZLEME FORMU TUTULMASI GEREKMEKTEDİR.

PERFORMANS GÖSTERGESİ İZLEME FORMU													
Performans Göstergesi No													
Tema Adı													
Stratejik Amaç													
Stratejik Hedef													
Performans Göstergesi													
Ölçüm Sıklığı		ALTI AY					Ölçü Birimi : %						
	2019	2020	2021	2022	2023								
Hedef													
Gerçekleşen													
% Sapma													
2019													
	Ocak	Şubat	Mart	Nisan	Mayıs	Haziran	Temmuz	Ağustos	Eylül	Ekim	Kasım	Aralık	Yıl Ortalama
Hedef													
Gerçekleşen													
% Sapma													
HEDEFTEN SAPMA ANALİZİ													
İYİLEŞTİRME ÖNERİSİ													

EKLER

BU BÖLÜMDE PLANA AİT VAR İSE EK ÇALIŞMALAR KONULACAKTIR....